

Le boom des créations d'entreprises

Depuis le début de l'année les créations d'entreprises dans le Grand Est ont augmenté de 20 % par rapport à 2020.

La création d'entreprises en chiffres

5 240 entreprises créées dans le Grand-Est en février 2021, dont 626 en Meurthe-et-Moselle
66,5 % de micro-entrepreneurs
42,2 % des créations ont eu lieu dans des zones urbaines très denses, et 30,3% dans des zones périphériques peu denses.

Les principaux secteurs

Principaux secteurs d'activités : poste et courrier, restauration de type rapide, nettoyage courant de bâtiments, vente à distance.

Enjeux et perspectives

LE PÔLE ENTREPRENEURIAL S'AGRANDIT

Les 4 membres fondateurs – Alexis, le PEEL de l'Université, le Carep et la CCI – déploient sur tout le territoire l'ambition commune d'encourager l'entrepreneuriat et l'innovation via un parcours d'accompagnement unique, identifié, qui englobe toutes les phases de l'acte d'entreprendre. Ils vont être rejoints par l'Aprofin, l'Association des professionnels de la finance en Lorraine.



L'épidémie de Covid-19 et les périodes de confinement, avec la crise économique pour conséquence, n'ont pas empêché les Français de créer leur entreprise en 2020. Année qui, avec 850 000 créations*, fait figure d'année record.

Le phénomène se poursuit en 2021 et, depuis janvier, le Grand Est enregistre une hausse de 20,4% (5 240 nouvelles immatriculations) par rapport aux deux premiers mois de l'an dernier.

Il s'agit en fait d'une tendance de fond, les Français considérant depuis plus d'une décennie que créer leur entreprise constitue une alternative intéressante dans leur parcours professionnel.

Les jeunes, qui ont des difficultés à trouver un emploi, montrent une

nette appétence pour cette fièvre entrepreneuriale, marquée par une forte progression des entreprises individuelles (+6 % en 2020) notamment dans le secteur « transports et entreposage », selon la terminologie de l'Insee.

La pandémie a suscité de nouveaux besoins liés à la croissance de la vente à distance, et à la livraison de repas à domicile, auxquels les porteurs de projets se sont adaptés en devenant par exemple, livreurs à vélo sous statut de micro-entrepreneurs.

Un accompagnement nécessaire

Pour autant, cette volonté d'indépendance ne doit pas être le fait d'un « coup de tête » et nécessite d'être pensée en amont, notamment quant à la viabilité du projet à long terme.

De nombreux outils existent notamment dans le cadre du nouveau programme « Be EST Entreprendre », mis en place par la Région Grand Est pour accompagner les créateurs et repreneurs d'entreprises dans la globalité de leur parcours.

Cette action réunit les acteurs publics et parapublics (chambres consulaires, incubateurs et pépinières d'entreprises, universités, plateformes d'initiatives locales, réseaux France Active et Entreprendre...) de la création et de la reprise d'entreprise présents sur le territoire de la région pour favoriser la réussite des projets.

« Notre but est de permettre au créateur ou au repreneur de se concentrer sur le cœur de son activité en le mettant en relation avec les bons interlocuteurs, spécialistes des aspects indispensables à la pérennité de son entreprise (gestion, ressources humaines...) qu'il ne maîtrise pas ou

peu, ou en l'aidant à trouver les financements, les aides parmi les nombreux dispositifs existants », explique Virginie Pichon, responsable du Pôle Entrepreneuriat à la CCI Grand Nancy Métropole – Meurthe-et-Moselle et directrice déléguée de la SASU** Racine.

Afin de répondre aux besoins induits par la crise sanitaire, mais également économiques et écologiques, Racine a prévu un programme d'animations sur l'année 2021. Ces réunions sont gratuites et ouvertes à tous : entrepreneurs, porteurs de projet, étudiants, demandeurs d'emplois, acteurs économiques, collectivités territoriales, structures d'accompagnement, de conseils et d'insertion.

* Source Insee

** Société par actions simplifiée unipersonnelle



► TÉMOIN

EMILIE WERTH,
« La Petite Farandole » à Nancy

« Mûrir son projet et savoir s'entourer »

A 18 ans, élève infirmière, Emilie Werth découvre l'univers de la petite enfance à l'occasion d'un stage dans une crèche. Elle se fixe alors pour objectif de créer sa propre structure. Idée qui prend corps courant 2019, après qu'elle a exercé plusieurs années en milieu hospitalier. « Devenue maman, j'ai rencontré les difficultés de tout parent pour trouver une solution de garde de mon enfant, et mon projet m'est revenu », rappelle la jeune femme. Elle prend contact avec les services de la Chambre de commerce qui vont l'accompagner dans « ce qui n'est

pas un long fleuve tranquille ».

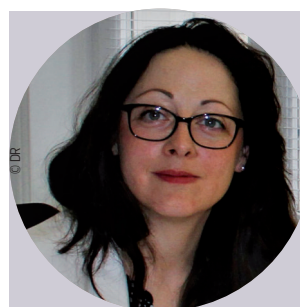
« Il y a de nombreuses formalités administratives, d'autant plus contraignantes que je suis sur un secteur d'activité sensible, et la crise sanitaire a ajouté à la complexité », précise Emilie Werth qui a enfin ouvert sa micro-crèche, La Petite Farandole, mi-février dernier, à Nancy.

« Ce délai m'a permis de mûrir le projet, d'en valider la pérennité, avec le soutien d'experts qui m'ont conseillée, orientée et permis de débiter dans de bonnes conditions », souligne la créatrice d'entreprise, qui insiste sur le fait

qu'une aventure entrepreneuriale doit faire l'objet d'amples réflexions en amont, et suppose de savoir s'entourer.

« Lorsqu'on a un projet jugé pertinent, il ne faut pas baisser les bras, et faire preuve de patience et de volonté », insiste Emilie Werth s'adressant notamment aux jeunes qui rêvent de s'installer à leur compte.

Emilie Werth emploie aujourd'hui trois salariées et accueille une dizaine d'enfants de dix semaines à trois ans dans sa micro-crèche.



► CONSEIL DE PRO

SOPHIE GAUTHIER-CERUTTI,
responsable multisites Racine

« Rompre l'isolement du créateur d'entreprise »

Racine, filiale de la CCI Grand Nancy Métropole-Meurthe et Moselle, gère quatre pépinières d'entreprises (Jœuf, Lunéville, Nancy et Pont-à-Mousson), qui accueillent les porteurs de projets en leur offrant des locaux adaptés à leurs besoins. « Nous ne proposons pas un simple hébergement mais un accompagnement, du conseil et la mise à disposition d'outils de secrétariat par exemple. Mais surtout, par la mise en réseau avec d'autres porteurs de projets, avec différents acteurs du territoire – experts comptables, banquiers, institutionnels, ... – et grâce à l'organisation de « webinaires » de formation, nous rompons l'iso-

lement du créateur d'entreprise, accentué par les restrictions liées à la crise sanitaire que nous vivons », souligne Sophie Gauthier-Cerutti. La responsable multisites Racine estime que le mode de fonctionnement des pépinières s'adaptera au développement du télétravail qui perdurera après la pandémie. « Leur rôle sera de plus en plus important pour le maintien du lien social », conclut-elle.

Contacts :

Site Jœuf
Responsable : Jordan Bourdot - jordan.bourdot@sasu-racine.fr
Assistante pépinière : Nadia Aich & Sylvie Chaillou

nadia.aich@sasu-racine.fr / sylvie.chaillou@sasu-racine.fr
ZI de Franchepré - 54240 Jœuf - Tél. : 03.82.47.11.00
Site Blenovista
Assistante pépinière : Christian Mudongo - christian.mudongo@sasu-racine.fr
Rue de Maidières - 54700 Blénod-lès-Pont-à-Mousson - Tél. : 03.83.87.88.89
Site Lunéville
Assistante pépinière : Mélanie Verne - melanie.verne@sasu-racine.fr
4 rue antoine Lavoisier - 54300 Moncel-lès-Lunéville - Tél. : 03.83.76.17.76

Site Stanislas
Assistante de pépinière (assistante manager en alternance) : Orjeta Harabeli
contact@sasu-racine.fr
51 rue Stanislas - 54000 Nancy - Tél. : 03.83.61.44.96
Responsable espaces disponibles à la location événementielle : Mégane Libertini - m.libertini@nancy.cci.fr
Tel : 03.83.85.54.31
53 rue Stanislas - 54042 Nancy Cedex
Multi-sites
Responsable : Sophie Gauthier-Cerutti - sophie.cerutti@sasu-racine.fr
Directrice déléguée : Virginie Pichon - v.pichon@nancy.cci.fr