



Elections consulaires
Meurthe-et-Moselle
Décembre 2010

Entreprises & Territoires

Le projet consulaire

Avant-propos

Une nouvelle ère va bientôt s'engager pour la Chambre de Commerce et d'Industrie de Meurthe-et-Moselle : une ère pleine de défis, de bouleversements institutionnels et, avec ce projet, d'ambitions renouvelées. La CCI y est prête au regard de l'excellence du travail accompli depuis de nombreuses années.

En poursuivant sur la voie ainsi ouverte, elle contribuera à faire de la Meurthe-et-Moselle une terre exemplaire de progrès et de prospérité.

Les élus sortants soutiens d'Entreprises & Territoires

Entreprises & Territoires : Une ambition partagée

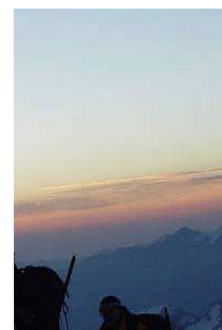
En bâtissant un nouveau projet pour les élections consulaires, les chefs d'entreprises, les commerçants et les cadres dirigeants de Meurthe-et-Moselle ont choisi de prendre leur avenir en main pour que cette nouvelle mandature soit pleinement utile.

« Au-delà du travail remarquable déjà accompli, un souffle nouveau doit pousser les entreprises du département pour que la Lorraine en général et la Meurthe-et-Moselle prennent le chemin de la croissance, porteuse d'emplois, de richesses et d'avenir pour nos entreprises et nos territoires. »

Depuis le mois de décembre 2009, plus de 150 chefs d'entreprises, commerçants et cadres dirigeants se sont mobilisés pour réfléchir et travailler ensemble à ce que devrait porter la prochaine équipe à la tête de la Chambre de Commerce et d'Industrie. Ils se sont réunis au sein de groupes de travail qui ont analysé les 7 grands chantiers de la prochaine mandature :

- Réseaux & Partenariat,
- Organisation & Gouvernance Territoriale.

Ils ont participé à plus de 35 séances de travail, se sont déplacés (Rhône-Alpes...), ont reçu des professionnels d'autres régions (Nord, Alsace) pour étudier les actions qu'ils ont mises en place dans leur



- Environnement & Infrastructures,
- Commerce & Attractivité,
- Entreprise & Organisation,
- Femmes & Hommes,
- Marchés & Innovation,

département. Ils ont audité près d'une vingtaine d'experts de tous horizons venus nourrir leur réflexion.

Parallèlement à cela, plus de 500 chefs d'entreprises ont apporté leur soutien à la

« Unis et mobilisés,
nous pourrons
beaucoup. »

démarche de rassemblement initiée par « Entreprises et Territoires ». Ils ont été rejoints par près de 30 organisations professionnelles et syndicales qui se sont fédérées autour de ce projet (voir page « Nos soutiens »). Tout cet ensemble représente plus de 30 000 emplois.

Ce document constitue une synthèse de nos travaux et de notre projet sans être une reprise exhaustive de toutes les propositions formulées par les groupes de travail. Il met en lumière les axes stratégiques et les principales orientations sur lesquels nous bâtissons notre action.

Nous avons la volonté de rapprocher les entreprises et les territoires avec l'impérieuse nécessité de renforcer les collaborations entre décideurs économiques et décideurs politiques. Nous sommes convaincus que le développement et la réussite des entreprises et ceux des territoires sont inséparables et nécessitent une coproduction collective performante.

Dans un contexte de crise économique profonde, nous devons réunir nos forces, rationaliser nos ressources, aller à l'essentiel et avancer rapidement. Nous ne pouvons plus nous permettre de gaspiller nos énergies, de subir les actes manqués, d'accepter les complexités inutiles, d'entretenir une multitude d'organismes censés être au service des entreprises sans valeur ajoutée, de nous diviser...

Nous voulons une Chambre de Commerce et d'Industrie forte, dynamique, unie, efficace, porteuse d'un véritable projet de développement économique départemental et régional.

Elle doit plus que jamais devenir le réacteur économique qui :

- intègre l'ensemble des compétences au service des entreprises et des territoires,
- collabore avec les autres acteurs identifiés dans des missions précises,

- développe des partenariats et des synergies exemplaires avec les services de l'Etat et les collectivités territoriales ou locales.

Nous voulons réunir avec nous tous les acteurs concernés par cette ambition, construire une nouvelle gouvernance et un nouvel avenir pour notre région, pour nos entreprises et pour nos enfants demain.

Notre projet s'articule autour de ces 7 grands axes :

- 1 Gouvernance économique régionale et territoriale
- 2 Engagements éthiques
- 3 La CCI au cœur de son environnement
- 4 La CCI réacteur du développement économique
- 5 La CCI engagée pour construire l'avenir
- 6 La CCI moteur pour la Lorraine
- 7 Le programme « *Be In Nancy*TM »

Nos engagements sont clairs au service des entreprises et des territoires de Meurthe-et-Moselle et de Lorraine.

Nous souhaitons que l'union se fasse sur toute la Lorraine pour que seuls les intérêts des ressortissants soient au cœur des préoccupations de ceux qui se soumettent à leurs suffrages. Unis et mobilisés, nous pourrons beaucoup.

Nous invitons toutes celles et tous ceux qui veulent partager notre ambition et notre motivation à diffuser largement ce projet.

Je compte plus que jamais sur votre confiance et votre soutien.

François PELISSIER

La gouvernance économique régionale et territoriale

La mise en cohérence de l'action au service des entreprises doit se concevoir en proposant une vision claire du rôle dévolu à l'ensemble des partenaires impliqués afin que chacun puisse jouer pleinement son rôle.

« Nous proposons de construire avec les acteurs du développement économique un contrat de gouvernance territoriale pour structurer et rationaliser nos actions. »

La gouvernance d'un territoire est la capacité des acteurs-clés privés et publics à :

- s'organiser de façon consensuelle afin de se fixer des objectifs communs en matière de développement économique,
- s'accorder sur une vision commune du futur pour leur territoire,
- s'entendre sur les moyens que chacun mettra à la disposition de la collectivité pour atteindre les objectifs définis.

1. Les institutions du développement

Nous devons structurer notre développement en nous appuyant sur trois institutions qui assurent une mission stratégique :

- Prospective, vision, et demain ?

Le Conseil Economique et Social Régional (CESR) porte sa réflexion sur notre devenir à l'horizon 2030. Cette réflexion



Les acteurs

Nous proposons de construire avec les acteurs du développement économique un contrat de gouvernance territoriale pour structurer et rationaliser nos actions.

Nous souhaitons construire une gouvernance sur la base de trois piliers forts :

prospective permet de dessiner la Lorraine d'après-demain, d'identifier les atouts, les freins, à travers un état des lieux réactualisé de la région.

- Rayonnement, attractivité, promotion ? Une agence au niveau régional regroupant des compétences actuellement dispersées doit œuvrer pour l'attractivité, la promotion et le rayonnement de nos territoires. Elle

« A cette fin de mise en cohérence et pour aboutir à une meilleure efficacité, nous proposons que chacun des acteurs organise et dimensionne ses actions selon un rôle précis qui lui est reconnu : celui d'animateur, d'opérateur et d'influenceur. »

pourrait impulser avec cohérence une véritable stratégie de *marketing* territorial au bénéfice de l'ensemble des acteurs concernés.

- Développement, investissement, projets ?
La Chambre de Commerce et d'Industrie Régionale (CCIR) aidée des 4 Chambres de Commerce et d'Industrie Territoriale (CCIT) doit rassembler toutes les compétences économiques et devenir le réacteur de développement économique régional au cœur des entreprises et des territoires, véritable initiateur, animateur et organisateur de toutes les stratégies et projets de développement économique.

2. Les décideurs économiques

Nous proposons de réunir dans un réseau de façon pérenne et régulière, les principaux représentants des décideurs économiques. Véritable « G20 » du développement économique régional, ce réseau se réunira régulièrement de façon à aborder les grands enjeux régionaux, définir les actions à mettre en œuvre et les rôles dévolus à chacun de ces partenaires.

Ces séminaires bisannuels auront pour objectifs de :

- se concerter sur les projets qui renforcent l'animation économique locale, l'attractivité et le dynamisme des territoires,
- se concerter et de mettre en cohérence leurs politiques et leurs projets de développement économique sur la région,
- approfondir les réflexions stratégiques en termes de développement économique pour garantir une cohésion et une unité d'action économique.

Il trouvera au niveau départemental sa déclinaison pour les CCIT (voir le réseau OREE pour la Meurthe-et-Moselle page 'Engagements éthiques et gouvernance').

3. Les territoires et les décideurs politiques

L'Etat, le Conseil Régional, les Conseils Généraux, le Sillon Lorrain et les collectivités territoriales sont des partenaires incontournables du développement économique. Nous proposons d'organiser un séminaire annuel de travail entre les décideurs politiques des territoires et les CCIR/CCIT. Son objectif sera de définir et valider ensemble les grandes orientations économiques et de pouvoir décliner les orientations envisageables sur les différents territoires mis en évidence et reconnus sur notre région. Ce séminaire trouverait sa déclinaison au niveau départemental avec chaque CCIT sur les différents territoires concernés (voir pages « CCI au cœur de son environnement » et le projet « Be In Nancy TM »).

Par ces réunions régulières, nous pensons que chaque territoire peut envisager une réelle coproduction efficace, une mise en ordre des actions et une rationalisation des moyens de chacun pour le bénéfice de tous. Nous n'avons plus les moyens de nous battre en ordre dispersé.

Le rôle des acteurs

A cette fin de mise en cohérence et pour aboutir à une meilleure efficacité, nous proposons que chacun des acteurs organise et dimensionne ses actions selon un rôle précis qui lui est reconnu :

Le rôle d'animateur :

Animer, fédérer, et coordonner un domaine d'action en s'appuyant sur un réseau et des organismes déjà existants en agissant comme un véritable maître d'ouvrage unique. A titre d'exemple, nous proposons que la CCIR ait un tel rôle dans les domaines de la création d'entreprises, l'animation et le développement des zones d'activités, le développement commercial, etc.

Le rôle d'opérateur :

Agir, réaliser, mettre en œuvre un plan d'actions et un projet de développement en s'appuyant sur ses ressources et compétences en agissant comme un véritable maître d'œuvre. A titre d'exemple, nous proposons que la CCIR ait un tel rôle dans les domaines de la formation des entreprises, dans les actions à l'international, dans la gestion de certains équipements et infrastructures, etc.

Le rôle d'influenceur :

Conseiller, orienter et influencer nos partenaires politiques et institutionnels dans le cadre de leurs réflexions en termes d'investissements, d'infrastructures, de stratégie économique, de formation professionnelle et d'innovation technologique. A titre d'exemple, nous proposons que la CCIR ait une influence sur les grands projets d'aménagement du territoire, sur les politiques publiques portant sur la formation, l'innovation, le marketing territorial et plus globalement sur les projets qui participent directement au développement global des entreprises et des territoires.

Les missions des acteurs

Dans ce contexte, nous proposons que les CCIT organisent leur offre client selon trois grands axes :

Les services aux Entreprises :

Il s'agit de toutes les actions des CCIT concernant les infrastructures, équipements, zones d'activités et syndicats mixtes, créations, transmissions, reprises d'entreprises, *clusters*, recrutement, innovation, export, réseaux, commerce, tourisme, CFE, formation, emploi et enseignement supérieur...

Les services aux Territoires :

L'ensemble des actions à destination des territoires (conseil, études stratégiques, animations commerciales, opérations économiques, revitalisation des zones économiques...) suivant des conventions de partenariat en mode projet.

Les services pour la CCIR :

Chaque CCIT doit assumer une mission au niveau régional qu'elle mènera sur la base du principe de subsidiarité dans le cadre des orientations définies par la nouvelle loi et en fonction de ses compétences et de ses moyens.



Engagements éthiques et gouvernance : une exigence affirmée

Nous souhaitons que le fonctionnement de la Chambre repose sur un code de déontologie définissant l'ensemble des pratiques de bonne gouvernance et reposant sur une exigence de transparence et de séparation des pouvoirs.

« Ce code assurera la mobilisation de chaque élu en décrivant les valeurs, les responsabilités, les engagements, les disponibilités exigés par le mandat consulaire. »

Ce code couvrira un large champ de thématiques (conflits d'intérêts, l'obligation de transparence de gestion...) permettant de mettre en place une politique rigoureuse, éthique et responsable.

Ce code assurera la mobilisation de chaque élu en décrivant les valeurs, les responsabilités, les engagements, les

Représentativité

Au-delà des représentativités habituelles issues du milieu syndical patronal (Medef, Cgpm) et des secteurs d'activités (Commerce, Industrie, Services), la composition de l'équipe repose également sur un équilibre de cinq autres critères (territoires, fonction, activité, disponibilité,



disponibilités exigés par le mandat consulaire. Il s'appuiera sur notre chartre signée par l'ensemble des candidats « Entreprises & Territoires »

expérience consulaire) permettant d'assurer une véritable représentativité des entreprises et dirigeants ainsi qu'une réelle complémentarité de l'ensemble des élus.

Place des femmes

Dans le prolongement de l'esprit de la loi, nous présentons 30% de femmes chefs d'entreprises. La CCI de Meurthe-et-Moselle s'inscrit ainsi pleinement dans la logique souhaitée par le législateur.

Membres associés

En complément de la liste d'élus, nous mettrons en place un comité spécifique de « membres associés » (membres dont l'avis sera consultatif). Composé de personnes en responsabilités, il permettra aux élus de disposer des meilleures compétences pour accompagner les travaux de la CCI. Les membres associés seront sollicités directement par le Président sur des missions spécifiques.

Ethique

Pour assurer une répartition équitable de la charge qu'un mandat consulaire représente, nous mettrons en place un suivi de la prise en charge de l'activité consulaire par les élus. Ces indicateurs seront publiés dans son rapport annuel.

Séparation des pouvoirs

Nous nous engageons à faire évoluer la relation avec le Tribunal de Commerce (relations contractuelles, non cumul des mandats à la Chambre et dans un tribunal...).

Nous préconisons l'idée selon laquelle les présidents d'organisations syndicales ou économiques importantes, bénéficiaires de subventions de la CCIT, ne pourraient pas y être élus. De ce fait, le président de la Chambre ne pourrait pas siéger au Conseil d'Administration de ces organisations.

Stratégie économique

Nous proposons de créer un comité stratégique baptisé : L'OREE (L'Organisation du Rayonnement Economique des Entreprises de Meurthe-et-Moselle) rassemblant les présidents de la Chambre de Commerce et d'Industrie, la Chambre des Métiers et de l'Artisanat et la Chambre d'Agriculture, élargi à ceux du Medef, de la Cgpm et de l'Upa.

Il aura pour objectif de :

- promouvoir les projets qui renforcent l'animation économique, l'attractivité et le dynamisme des territoires,
- mettre en cohérence les projets de développement économique envisagés,
- d'approfondir les réflexions stratégiques pour garantir une cohésion et une unité d'action économique.

Nous souhaitons convenir avec ces organismes d'unir nos efforts pour renforcer l'animation économique locale, l'attractivité et le dynamisme des territoires. Ce nouveau contrat économique territorial que nous proposons fera l'objet d'une charte d'engagements entre l'ensemble des partenaires.

Concertation

Nous souhaitons transformer l'association Entreprises & Territoires en véritable *think tank* (réservoir d'idées) en lui permettant de poursuivre sa mission de générateur de propositions. Les chefs d'entreprises qui le souhaiteront pourront s'investir de façon ponctuelle pour mener à bien un travail de réflexion et de conceptualisation. Ils alimenteront ainsi les commissions de la Chambre. L'ensemble des entreprises et des organisations professionnelles et interprofessionnelles du département y seront associées.

« La CCIT de Meurthe-et-Moselle sera parmi les premières à disposer d'un niveau de représentation féminine aussi élevé ».

« Nous engageons
un processus de
certification
environnemental
des services
de la Chambre. »

Transparence

Afin de disposer d'outils de pilotage et de suivi qualité performants, nous mettrons en place des indicateurs couvrant l'ensemble des activités de la CCI. Il sera ainsi possible d'évaluer le déploiement de ses actions, de suivre la mise en place du projet de mandature et de communiquer encore plus efficacement sur ses résultats.

Ces nouvelles orientations déboucheront sur la conclusion de contrats de performance clairement articulés par des objectifs et soutenus par ces indicateurs.

Inscrits dans le temps, ces contrats permettront de mesurer la contribution de la Chambre à la politique de développement économique, de fixer ces objectifs et, le cas échéant, une trajectoire financière.

Responsabilité sociétale

Toujours animés par un souci éthique, nous engagerons un processus de certification environnemental des services de la

Chambre (ISO 14001). Ce processus devra avoir abouti dans les 3 ans.

D'un point de vue social, nous inscrirons le management de la Chambre dans la logique des 10 principes du Pacte Mondial des Nations Unies avec l'objectif d'y adhérer dès l'achèvement des processus de certification.

Responsabilité financière

En tant que chefs d'entreprises et cadres dirigeants, nous savons qu'une fiscalité non maîtrisée pénalise nos entreprises. Nous sommes donc conscients de l'impérieuse nécessité de mettre en place une gestion rigoureuse pour asseoir notre projet sur un redéploiement des moyens consulaires et non sur l'accroissement de la pression fiscale.

Pour respecter cette nécessité, nous nous engageons à diminuer le budget de fonctionnement de la Chambre de 15% sur trois ans et à garantir aux ressortissants une fiscalité constante durant la mandature.



La CCIT Au cœur de son environnement

Au regard de la qualité de ses savoir-faire, la Chambre de Commerce et d'Industrie Territoriale doit se situer plus que jamais au cœur des territoires, au plus près des entreprises et de tous les acteurs du développement économique pour mieux les accompagner et leur offrir une gamme de services idéalement bâtie pour répondre à leurs attentes sur l'ensemble du département.

« Notre équipe s'engage à être présente sur le terrain au contact des chefs d'entreprises. »

En étant davantage au contact des entreprises et de tous les acteurs du développement économique, la Chambre remplira encore plus efficacement ses missions :

débatte des enjeux de développement économique. Ce séminaire sera l'occasion de définir et suivre un plan d'actions, de définir les rôles et missions de chacun pour garantir une cohésion des différentes



A la rencontre des organisations professionnelles

Deux fois par an, nous proposerons aux organisations professionnelles et interprofessionnelles de participer à un séminaire de travail pour aborder et

organisations face aux grands dossiers de développement économique et assurer le meilleur bénéfice pour tous nos ressortissants.

A la rencontre des entreprises

La Chambre doit renforcer ses relations avec les entreprises pour toujours mieux prendre en compte leurs attentes, mieux évaluer la pertinence de son offre et présenter sa gamme de services parfois mal connue.

Notre équipe s'engage à être présente sur le terrain au contact des chefs d'entreprises. Nous irons auprès des commerçants, des TPE/PME, des grands groupes. Sur la mandature, l'équipe et les services de la Chambre devront avoir visité 5.000 entreprises soit 1.000 par an.

Pour assurer une continuité de service, nous redéploierons les ressources consulaires de façon optimale de manière à ce que chaque territoire dispose d'une antenne de la CCIT. Les services de proximité pour toutes les entreprises (formalités, accueil, animations, associations d'entreprises, connaissance et animation du tissu local...) seront ainsi garantis.

A l'instar du Pays Haut, ces antennes abriteront chacune un espace de concertation. Nous y accueillerons les chefs d'entreprises, les acteurs du développement économique, décideurs politiques, les services de l'Etat représentés et les services locaux et départementaux de la Chambre.

A la rencontre des territoires

La Chambre de Commerce et d'Industrie de Meurthe-et-Moselle doit être en lien étroit avec les politiques publiques locales. Pour cela, nous mettrons en place un séminaire annuel au sein des territoires actuellement reconnus (Pays Haut, Lunéville, Toul, Nancy et Pont à Mousson) avec l'ensemble des acteurs publics concernés. Ces ateliers de développement auront pour objectifs de mettre en cohérence les actions futures de développement économique des partenaires publics et de la CCI, en

s'inspirant de ce qui a été mis en place dans le Pays Haut.

A l'avenir, nous souhaitons pouvoir valider avec les collectivités territoriales, la Région, le Département, le Sillon Lorrain, les SCOT mais aussi avec les services de l'Etat, un découpage territorial cohérent permettant d'assurer une véritable action et compétence économique à la CCI. En cherchant à organiser, à rationaliser le rôle des structures qui revendiquent une action dans ce domaine, nous souhaitons réduire leur nombre pléthorique pour garantir une meilleure efficacité et une concentration pertinente des moyens.

Dans le cadre de sa mission consultative, la CCIT travaillera également en étroite collaboration avec l'ADUAN pour définir des projets d'aménagements urbains et économiques au sein des territoires, propices aux entreprises, et sera force de propositions vis-à-vis des institutions et des pouvoirs publics.

Cette mission se déclinera en trois axes :

- Exprimer les besoins généraux des entreprises
- Promouvoir, valoriser et agir au sein des territoires pour permettre un développement pertinent des zones d'activités, des espaces commerciaux...
- Instaurer et développer un partenariat avec les acteurs, partenaires territoriaux et établissements publics pour une meilleure prise en compte des demandes des entreprises.

Nous souhaitons également être plus présent dans les projets de revitalisations économiques en participant aux appels d'offre.

A la rencontre des décideurs politiques

La Chambre doit également s'organiser pour répondre efficacement aux partenaires que sont les différentes collectivités du département. Cette adaptation de son

« Nous souhaitons valider avec les collectivités territoriales et particulièrement la région et le département mais aussi avec les services de l'Etat, un découpage territorial cohérent permettant d'assurer une véritable action et compétence économique à la CCI. »

« La Chambre de Commerce et d'Industrie renforcera son action d'animation des zones d'activités. L'objectif sera d'aider ces zones à obtenir des réponses concrètes à leurs attentes et à leurs préoccupations, et d'apporter l'appui des moyens humains, logistiques et techniques de la CCI en s'inspirant des meilleures pratiques »

organisation lui permettra un suivi politique plus aisé des dossiers.

Elle désignera des collaborateurs référents pour travailler spécifiquement avec un ensemble de partenaires : Conseil Economique et Social, Association pour l'Amélioration des Infrastructures en Lorraine, Lorraine Congrès, Giatel, Aduan...).

Enfin, la Chambre définira une nouvelle offre de services (conseil, études, animations) contractuels à destination des collectivités. Cette nouvelle offre (outil SCODEC, opération économique du SCOT, M2M sud) visera à améliorer la cohérence de l'accompagnement des entreprises et l'efficacité du développement économique territorial (CG54, Grand Nancy, Toul, Lunéville, Pays Haut, Pont à Mousson, SCOT...).

A la rencontre des associations d'entreprises

La Chambre deviendra le coordinateur unique des principales zones d'activités qui constituent le poumon économique du département. On y retrouve de nombreuses PME-PMI dynamiques et entreprenantes et des enseignes commerciales qui sont de vraies locomotives. Pour que ces chefs d'entreprises puissent mieux se connaître, partager davantage leurs expériences et porter des projets communs pour améliorer leur environnement de travail ou encore développer localement leur réseau d'affaires, la Chambre renforcera son action d'animation des zones d'activités. L'objectif sera d'aider ces zones à obtenir des réponses concrètes à leurs attentes et à leurs préoccupations, et d'apporter l'appui des moyens humains, logistiques et techniques de la CCI en s'inspirant des meilleures pratiques (zones ATP – Une association, un territoire, un projet - du Grand Nancy, Val de Lorraine...)

La Chambre de Commerce et d'Industrie s'impliquera dans la généralisation du fonctionnement de ces zones sur l'ensemble des territoires.

A la rencontre des réseaux

Les réseaux d'entreprises et de chefs d'entreprises constituent une richesse exceptionnelle (CJD, APM, PLATO, Val de Lorraine Entreprendre, Pôles du Management, JCE, Club Affaires, DCF...). La Chambre se doit donc d'être à leur côté pour contribuer à leur animation. Les actions existantes devront être intensifiées par le développement d'une nouvelle offre de services personnalisables à leur attention.

Par ailleurs, afin d'être à leur écoute et pour permettre le bon relais de son action, la Chambre mettra en place un séminaire biannuel avec l'ensemble des réseaux du département pour renforcer encore les synergies et faciliter les échanges.

A la rencontre des acteurs de l'innovation, des grandes écoles et de l'université

Nous proposons que la Chambre se dote d'un comité stratégique d'orientation avec les grandes écoles de Lorraine, les universités et le CNAM. Il doit permettre d'identifier un ensemble de collaborations économiques et d'échanges sur quatre domaines clefs :

- innovation et recherche,
- formation continue,
- entrepreneuriat,
- représentation étrangère.

Enfin, nous souhaitons construire un partenariat pragmatique et pertinent en termes de développement de l'innovation et de l'entrepreneuriat en intégrant le rôle et le fonctionnement de l'incubateur, les cellules de valorisation, les fonds d'amorçage, la couveuse d'entreprises...



La CCIT

Réacteur du développement économique

Bâtir de nouveaux partenariats, développer des actions novatrices, mettre en cohérence, trouver des synergies : telles seront nos priorités sur le terrain du développement économique. Les entreprises doivent trouver dans les services de la Chambre un accompagnement performant dans leur vie quotidienne et leurs projets.

« Pour contribuer d'une nouvelle façon au développement économique des territoires, nous proposons que la Chambre participe à la création d'entités spécifiques d'accompagnement des entreprises »

Adapter le fonctionnement de la CCI à celui des entreprises

Afin de garantir une meilleure lisibilité du fonctionnement de la Chambre de Commerce et d'Industrie et un meilleur service aux ressortissants, nous réorganiserons les services en redéployant

Pour garantir le meilleur suivi des ressortissants qui font appel aux services de la CCIT, nous renforcerons l'utilisation de la base de données de « gestion clients » permettant la mise en œuvre d'une véritable démarche de CRM (*Customer Relationship Management*). Toute sollicitation d'un ressortissant pourra



les compétences, en priorisant les actions et en clarifiant les missions (opérateur, animateur, influenceur). 4 grandes directions (Organisation, Territoires, Entreprises, Formations) seront ainsi créées.

ainsi être suivie tout au long de son traitement et nous comptons aboutir au traitement de 400 appels par jour.

L'ensemble de ces démarches se feront concomitamment à la mise en place d'un

processus de certification qualité ISO 9001 et suivie de l'ISO 14002 de l'ensemble des services.

Agir sur la compétitivité

A l'image d'initiatives réussies dans le Nord, et pour contribuer d'une nouvelle façon au développement économique des territoires, nous proposons que la Chambre participe à la création d'entités spécifiques dont les missions seront les suivantes :

- opérations de cession, d'acquisition et de rapprochement d'entreprises,
- apport en fonds propres, mise en place de contre-garantie de financement,
- recherche immobilière, ingénierie financière,
- recherche de logement, organisation de déménagement, accompagnement du conjoint dans sa recherche d'emploi,
- développement et mise en place de crèches d'entreprises,
- offres de conditions « grands comptes » auprès des fournisseurs à destination des TPE/PME.

Ces différentes initiatives mobiliseront un investissement de 2 M€.

Contribuer au renforcement des fonds propres

Nous souhaitons que la Chambre apporte un soutien renforcé aux outils de financement locaux (AFICEF, O2 Bilan, FIP, FCP, Semeurs, ADER, GEI, ILP...) en assurant la coordination et l'animation de ce réseau de véhicules de financement complémentaire. Nous souhaitons que l'ensemble de ces outils permettent d'injecter 15 M€ en fonds propres dans les entreprises au cours du mandat dans les opérations de création, d'amorçage, et de capital développement.

Développer les opportunités à l'international

Sur le plan de l'innovation et de l'export, conscients des enjeux lourds pour l'économie départementale, nous souhaitons faire aboutir au moins 20 dossiers pour 100 accompagnements d'entreprises par an. Nous le ferons dans le cadre de la définition d'un plan d'actions stratégiques en collaboration avec l'Etat et les partenaires déjà représentés à l'étranger (Grandes écoles, universités...) pour renforcer l'efficacité des actions de la Chambre avec pour seul objectif : le succès et la capacité de développement de l'entreprise.

Cela nous conduira, en collaboration avec la Région, à une rationalisation de la présence de la Chambre à l'international (suppression de la présence de la Chambre dans les pays non prioritaires, mutualisation des ressources lorsque cela est possible et renforcement de notre action sur les pays cibles, renforcement de la coopération avec les régions voisines).

Déceler les potentiels de développement

Définir un plan d'actions précis sur toutes les entreprises du département de plus de 5 salariés qui seront identifiées et classées en trois cibles : Non Prioritaires, Prioritaires et Importantes afin d'identifier les capacités de développement (Export, Innovation, Financement...) de chacune d'elles et leur apporter les services adéquats. Un véritable suivi régulier de cette base sera réalisé car il correspond au potentiel de développement stratégique de chacun des territoires en termes d'emplois et de richesses.

Rationaliser les filières clefs

Nous souhaitons que la Chambre participe activement à la définition et à l'animation des filières clefs de développement. En s'appuyant sur la stratégie régionale en termes d'innovation d'une part et sur les travaux issus des états généraux de l'industrie d'autre part. Il convient de prioriser davantage sur quelques initiatives prometteuses (Ex : cluster médical), de développer les filières stratégiques clairement identifiées et d'éviter une dispersion trop importante au sein de plusieurs dizaines de groupements économiques existants actuellement.

Notre objectif est de parvenir à l'identification de quelques projets stratégiques et filières d'excellence reconnues et de concentrer nos efforts et nos ressources sur ces développements sur la base d'un plan de développement partagé avec les collectivités et l'Etat.

Renforcer la création d'entreprise

Nous souhaitons que la Chambre coordonne l'ensemble des actions mises en œuvre en termes de création d'entreprises sur le territoire en renforçant sa participation au sein du réseau Créalliance qui comprend les outils clefs de l'accompagnement de la création (pépinières, formation, accompagnement, conseil..).

Notre objectif est de parvenir à la certification du réseau, à un classement européen ECER, à un taux de 75% de pérennité à 3 ans ; à 80% de satisfaction client ; à la standardisation de process reposant sur une base de données partagée permettant de gérer annuellement 250 dossiers de création.

Accélérer l'efficacité de nouveaux collaborateurs

Toute entreprise ayant recruté un nouveau collaborateur pourra lui proposer de participer à deux demi-journées de présentation des services et offres de la Chambre, des acteurs du développement, des filières clefs, des décideurs, de la cartographie économique, des atouts de la région... A cette occasion, une cartographie des réseaux existants sur le département sera également présentée. Ce nouveau cadre pourra ainsi avoir très rapidement une vision de son nouvel environnement. Il contribuera ainsi plus efficacement au développement de son entreprise car il aura une parfaite connaissance des services disponibles et du territoire.

Développer le commerce

Consolider l'assise du commerce de proximité est une nécessité non seulement économique mais aussi sociale notamment en matière de revitalisation urbaine. Nous nous y attacherons avec le véritable souci d'accompagner le commerce dans son développement :

- mutualisation de certaines fonctions,
- mise en place de nouvelles offres (cession fonds de commerce, solutions E-commerce...)
- poursuite des actions d'animation et de développement commercial (projets FISAC, animations centre-ville, coordination des associations de commerçants) en renforçant la mission confiée aux ATC (Assistants Techniques du Commerce) sous l'autorité de la CCIT, en partenariat avec les collectivités.

« Consolider l'assise du commerce de proximité est une nécessité non seulement économique mais aussi sociale notamment en matière de revitalisation urbaine. Nous nous y attacherons avec le véritable souci d'accompagner le commerce dans son développement »



La CCIT Engagée pour construire l'avenir

L'innovation et la formation ; les infrastructures et les équipements ; l'image et l'attractivité constituent trois piliers clefs qui contribuent directement à l'avenir du département. Sur ces points, les choix que nous faisons aujourd'hui nous engagent tous pour demain. La Chambre a donc plus que jamais un rôle d'initiative et d'influence à jouer pour que nos entreprises bénéficient demain de collaborateurs compétents et d'environnements compétitifs.

« Nous souhaitons la création d'un bureau des congrès à Nancy, véritable plateforme de marketing et promotion au niveau international. »

Notre contribution reposera sur ces trois leviers principaux : des connexions efficaces aux grands axes d'échanges internationaux, des infrastructures

Nous souhaitons que la Chambre se retire progressivement de toute structure de type syndicat mixte (Zone d'activités...) au profit d'une intervention soit en mode projet, soit



compétitives dans les domaines aériens, fluviaux, routiers, télécommunications ; des infrastructures d'accueil de congrès et d'exposition associées à des événements économiques de portée nationale ; et des établissements d'enseignement supérieur et de recherche de haut niveau...

au sein de nouvelles structures dans lesquelles son intervention sera plus opérationnelle et décisive en terme de décision et de gestion.

Les infrastructures

Nous souhaitons renforcer le soutien et l'accompagnement de l'aéroport d'Essey-Lès-Nancy par la Chambre. Dans ce contexte, nous souhaitons participer à la création d'une nouvelle structure de gestion en bâtissant un partenariat économique plus ambitieux reposant sur une gouvernance nouvelle. Nous susciterons la création d'une zone d'activités directement reliée aux pistes avec une gestion confiée à la Chambre pour nous permettre de contribuer directement à ce pôle de développement de l'aviation de loisirs, d'affaires et de transports sanitaires.

Nous souhaitons renforcer la mise en valeur et le positionnement logistique fort du port de Frouard et sa desserte par les trois modes (eau, fer, route). Nous consoliderons les grandes potentialités économiques de cette plateforme et engageront les 14 millions d'euros d'investissements prévus (quais, terre-plein) avec pour objectif d'en faire une des bases arrières des grands ports nord-européens.

Nous apporterons notre soutien pour l'accélération de la mise en œuvre du plan d'aménagement routier du sud Meurthe-et-Mosellan (barreau sud Grand Nancy, liaison Dieulouard A31, ...) et pour la mise en œuvre de solutions pertinentes en terme de réseaux ferrés secondaires (tram, train...). La CCIT s'engagera notamment pour obtenir l'ouverture ferroviaire sud vers le couloir Rhodanien.

Enfin, convaincus que l'accès à l'Internet très haut débit est une priorité absolue pour la pérennisation et le développement de nos entreprises, nous soutiendrons les collectivités locales pour que l'ensemble des territoires, des zones d'activité actuelles et futures soient équipés dans les trois ans en très haut débit aux conditions tarifaires « zones denses ».

Le marketing territorial

Nous souhaitons la création d'un bureau des congrès à Nancy, véritable plateforme de marketing et promotion au niveau international, qui s'appuiera sur l'Office de Tourisme, le Centre de Congrès, la Foire Expositions pour apporter une offre d'accueil de congrès et de salons performante.

En soutenant la création de cette plateforme de marketing territorial et de promotion d'une part, et le rapprochement des entités « Foires et Congrès » d'autre part, nous pourrions pleinement profiter du nouveau centre de congrès et des équipements de la foire exposition. Nous pourrions ainsi faciliter l'émergence d'une filière d'excellence dans ce domaine d'activités et donner à Nancy et au département les moyens de faire évoluer favorablement sa position sur ce marché hautement concurrentiel.

Nous encouragerons une véritable offre de tourisme d'affaires en Lorraine permettant de mettre en synergie les atouts emblématiques de la région, à l'image de Metz (Centre Pompidou) et de Nancy (Place Stanislas) nécessitant une approche commerciale commune, une offre de transport pertinente, des capacités d'hébergement adéquates, etc.

Nous souhaitons mettre en place un ensemble d'actions destinées à renforcer la qualité et le professionnalisme de tous les acteurs de l'accueil touristique (Restaurants, Hôtels, Services...) et notamment :

- labellisation qualité des restaurants et hôtels (accueil international...),
- construction d'une offre hôtelière de niveau 3*+ ou 4* en accompagnement du futur centre de congrès,
- offres de services culturels et d'accueils touristiques à la carte,

« Nous encouragerons une véritable offre de tourisme d'affaires en Lorraine permettant de mettre en synergie les atouts emblématiques de la région, à l'image de Metz (Centre Pompidou) et de Nancy (Place Stanislas). »

- programme Magasins Ambassadeurs et services innovants. Elaboration d'outils dédiés (Guides, Internet...)

Nous participerons à l'étude de toute initiative destinée à développer le tourisme sous toutes ses formes et consolider des événementiels nouveaux ou récurrents.

Formation, enseignement supérieur, recherche

Notre objectif n'est pas de faire plus, mais de faire mieux. Nous y arriverons en bâtissant un nouveau partenariat avec les établissements d'enseignement supérieur tels que ICN, ARTEM, CNAM... sans exclusive.

Conscients des enjeux stratégiques de ce domaine essentiel au développement des hommes et des femmes, des entreprises, (évolution des métiers, formation tout au long de la vie, réinsertion professionnelle, développement personnel, amélioration des compétences...), nous souhaitons promouvoir une véritable ambition éthique dans ce domaine.

Cette approche aura pour objectifs de :

- garantir des formations utiles pour les entreprises
- améliorer les compétences et permettre l'épanouissement professionnel des collaborateurs

- assurer l'accès au marché de l'emploi et l'insertion professionnelle des jeunes (Ex : Ecole de la Deuxième Chance)
- renforcer la formation en alternance pour une meilleure réussite.

Pour bâtir ce nouveau partenariat, nous organiserons les assises de la formation afin de définir une stratégie et une organisation régionale de la formation, avec une meilleure définition et lisibilité des missions de chaque structure.

Nous réunirons les principaux acteurs concernés (CCI Formation, Fédérations du bâtiment, Uimm, hôtels, banques, assurance, FCD, ICN, ARTEM...) pour définir les champs de compétences, les perspectives de développement et les missions de chaque acteur.

Dans le domaine de l'innovation et de la création, nous souhaitons proposer à ARTEM Entreprises de jouer un rôle plus important dans la réalisation de projets directement liés à l'entrepreneuriat avec les universités et les grandes écoles :

- dispositif atelier transfert innovation,
- formation à l'entrepreneuriat,
- projets étudiants, ambassadeurs,
- concours projet création.



La CCIR

Moteur pour la Lorraine

La nouvelle loi octroie des responsabilités supplémentaires à la Chambre de Commerce et d'Industrie Régionale (CCIR). En tant que Meurthe-et-Mosellans, au côté de nos partenaires meusiens, mosellans et vosgiens, nous souhaitons porter des idées fortes pour qu'ensemble nous puissions contribuer à renforcer les atouts de notre région.

L'action que nous proposons pourrait s'articuler autour de sept chantiers stratégiques régionaux que nous défendrons devant les services de l'Etat et de la Région.

être le lieu de tous les partenariats pour la Chambre Régionale. Nous souhaitons que la CCIR s'investisse davantage et devienne l'interlocuteur économique de référence auprès des partenaires régionaux français, luxembourgeois, belges et allemands impliqués.



La Grande Région

La Lorraine, le Grand Duché du Luxembourg, la Sarre, la Wallonie et la Rhénanie-Palatinat contribuent à produire 3% du PIB communautaire. Elles comptent près de 120.000 travailleurs transfrontaliers. Territoire de flux et d'échanges, débouché naturel des entreprises lorraines, la Grande Région doit

Le tourisme en Lorraine

Nous contribuerons au développement d'une réelle offre touristique lorraine par la mise en réseau des outils emblématiques existants (Pompidou, Stanislas, Vauban, Verdun, Gérardmer, lacs de Pierre Percée, Madine, Untermulthal...).

Le développement du tourisme d'affaires est une priorité et nous encouragerons toutes les synergies entre les acteurs et soutiendrons la vision défendue par la Lorraine des Congrès.

La sélection et le soutien à des événementiels de niveau national et international feront l'objet d'un plan d'actions spécifique destiné à définir l'implication des entreprises à leur développement (Mondial Air Ballon...)

Les infrastructures

Le rôle de la CCIR est ici particulièrement crucial. La Chambre Régionale devra s'impliquer avec détermination dans l'ensemble des grands dossiers transports en étroite collaboration avec le CESR.

La complexité de ces grands dossiers d'aménagement est telle que nous ne citerons que quelques points essentiels :

- au niveau ferré, il nous appartiendra de défendre la mise en place de l'extension de la LGV à Francfort et l'amélioration de la liaison en direction de Mannheim, *via* Forbach et Sarrebruck. Nous aurons à cœur de pousser la SNCF à renforcer et optimiser sa desserte de l'aéroport de Paris Charles de Gaulle par le TGV Est et les offres à partir des gares Lorraine TGV, Metz et Nancy.
- en ce qui concerne l'avenir du transport fluvial, nous soutiendrons avec la plus grande détermination et participerons très activement à toute initiative des collectivités territoriales visant à accélérer la mise en chantier de la voie fluviale Moselle-Saône et Seine Est – Moselle ainsi que le développement des plateformes portuaires sur la Moselle (Metz, Thionville).
- au niveau routier, nous nous engagerons fermement pour l'amélioration de l'A31, pour la mise en œuvre du barreau Sud Grand Nancy, la liaison A31 Dieulouard et le désenclavement des Vosges...)

- en ce qui concerne l'aéroport de Metz-Nancy-Lorraine, nous soutiendrons le nouvel opérateur retenu par le Conseil Régional et l'accompagnerons dans le déploiement de sa politique de développement. Nous proposons d'agir pour permettre le développement du fret et des vols de nuit.

L'international

A la CCIR, nous œuvrerons pour le développement des entreprises et contribuerons avec les partenaires publics à l'attractivité de la Lorraine. Cette mission pourrait s'articuler autour d'une répartition efficace des missions entre les CCIT.

Nous proposerons à nos partenaires de la Grande Région que soient organisées régulièrement des rencontres (Rendez-vous experts, ateliers techniques, cafés pays, parcours nouvel exportateur, focus achats internationaux, opérations filières et conférence de clôture...) pour tisser les liens transfrontaliers indispensables à nos entreprises.

Nous souhaitons également renforcer le partenariat et la coopération avec les régions voisines dans le domaine de l'export en étroite collaboration avec les services de l'Etat.

Les zones d'activités

Au-delà de la poursuite des actions déjà engagées pour développer de grandes zones d'activités thématiques, nous devons accompagner les espaces en difficulté par des projets de revitalisation et de reconversion.

Nous devons également nous impliquer de façon plus importante dans le développement de sites stratégiques identifiés par la Région Lorraine (Ex : Chambley, Madine).

Cette politique devra s'accompagner d'un véritable schéma de déploiement de l'Internet à très haut débit sur toutes les zones d'activités de la région aux conditions tarifaires « zones denses ».

Les filières stratégiques

Sur la base des réflexions issues des assises de l'industrie, des pôles de compétitivité, des filières en cours de développement... ; nous devons rationaliser nos engagements pour prioriser notre soutien à de véritables « *clusters* » en mesure d'être identifiés au niveau européen.

Nous prendrons une part plus importante dans la mise en œuvre du plan stratégique de développement de l'innovation, de la recherche et du transfert de technologies en Lorraine initié par le Conseil Régional.

L'organisation régionale

Nous contribuerons activement à la mise en place de la nouvelle organisation de la CCIR dont le siège est à Nancy, et à la création de synergies par la rationalisation des compétences de chacune des Chambres Territoriales et par la mise en place de la nouvelle gouvernance présentée dans le présent document.

De même, nous encouragerons toute initiative pour la mise en place d'une véritable dynamique de Métropole Lorraine (Sillon Lorrain), colonne vertébrale économique, universitaire et urbaine de la région, et dont l'implication pour le développement économique devra être mené en étroite synergie avec les trois outils CCIR, CESR et l'agence présentés à la page « La gouvernance régionale ».



BE IN Nancy™

Dans un contexte où la concurrence territoriale est exacerbée au regard de la situation économique nationale et internationale, contribuer à offrir une meilleure visibilité à nos territoires, participer à la valorisation de ses atouts, faciliter le développement, l'implantation et la création d'entreprises constituent des enjeux majeurs pour notre équipe.

Pour atteindre ces objectifs, nous proposerons de constituer un espace de concertation avec le Conseil Général de Meurthe-et-Moselle, le Grand Nancy, les grandes écoles et l'université pour définir une vision et finaliser la mise en place d'un programme dont la signature sera « BE IN Nancy™ » (Business, Education, Innovation, Networks in Nancy – *Soyez à Nancy*).

La Chambre de Commerce et d'Industrie se donnera pour mission de participer aux actions engagées par les collectivités pour renforcer la visibilité nationale et internationale de Nancy.

Pour jouer ce rôle de contributeur à la visibilité nationale et internationale de Nancy, quatre grandes actions seront mises en place et animées par la Chambre en



Dans ce cadre, les rôles d'opérateur, d'animateur et d'influenceur de la CCIT s'exprimeront au travers de ces différentes actions de renforcement de l'attractivité du département sous le label « Be In Nancy™ » :

étroite collaboration avec les collectivités et pourraient être déclinées dans chacun des territoires :

« Be In Nancy™ – Ambassadeurs »

Filières d'excellence, pôles d'innovation mais aussi qualité de vie, culture, architecture et grands projets urbains : les atouts du département sont multiples et la promotion de son attractivité mérite la mobilisation de toutes les énergies.

Place économique reconnue pour son savoir-faire, le département compte de nombreuses entreprises, beaucoup d'institutions et associations dont les dirigeants voyagent fréquemment en France et à l'étranger. Ils multiplient ainsi les contacts dans un cadre professionnel ou privé.

La Chambre de Commerce et d'Industrie, par la mobilisation de ces relais d'opinion essentiels et passionnés autour d'un message promotionnel commun, créera et animera le réseau « Be In Nancy™ – Ambassadeurs ». Ces membres partenaires porteront l'image de l'attractivité nancéienne auprès de chacun de leurs contacts extérieurs. Une charte des ambassadeurs sera établie à cette fin.

« Be In Nancy™ – 100 »

Promouvoir Nancy doit aussi s'envisager sur un plan plus ciblé. La Chambre créera et animera un réseau plus restreint de 100 chefs d'entreprises et de décideurs qui, au regard de leurs activités, incarnent une réussite exemplaire et ont démontré un accès à des décideurs de premier plan.

Ils contribueront à la définition des grands axes du projet de développement économique et aux actions stratégiques de promotion et d'attractivité de Nancy au niveau économique. Ils pourront ainsi mettre en lumière les opportunités offertes par le territoire.

Ces Nancéiens de cœur, convaincus des qualités uniques de leur territoire,

pourraient former ainsi, par leurs caractères enthousiastes et leurs activités, un réseau prompt à communiquer sur cet espace d'avenir et incarner l'excellence, l'innovation, la réussite de Nancy.

« Be In Nancy™ – Future executive »

Ce programme sera proposé aux étudiants étrangers effectuant leur cursus dans un établissement d'enseignement supérieur où leur « post doc » dans une entreprise de Meurthe-et-Moselle. A l'issue d'une sélection sur dossier, chaque étudiant retenu se verra attribué un référent, membre d'une entreprise partenaire du réseau « Be In Nancy™ – Ambassadeurs ».

Chaque étudiant bénéficiera d'une découverte du tissu économique, institutionnel et culturel du département sous le parrainage de son référent. Plusieurs visites d'entreprises et rencontres de dirigeants lui seront proposées. Il sera invité à chaque événement organisé par la CCI et aura un accès privilégié à certains réseaux d'entreprises partenaires. Au terme de son cursus, chaque élève devra faciliter les partenariats internationaux en effectuant des recherches d'informations ou de bons interlocuteurs pour le compte du programme « Be In Nancy™ » ou d'une entreprise partenaire du réseau « Be In Nancy™ – Ambassadeurs ».

Ces étudiants resteront des ambassadeurs de Nancy tout au long de leur vie. Ils bénéficieront du réseau « Be In Nancy™ – Future executive » et pourront favoriser en même temps les partenariats entre Nancy et leur pays d'implantation professionnelle. Le programme « Be In Nancy™ – Future executive » aura donc pour mission à terme de favoriser les partenariats internationaux des structures membres du réseau « Be In Nancy™ – Ambassadeurs » (Etablissements d'enseignement supérieur, entreprises partenaires, partenaires institutionnels, les

cadres dirigeants de ces partenaires et les étudiants participants).

Chaque année, le prix du meilleur « Future executive » sera remis par les chefs d'entreprises membres du réseau « Be In Nancy™ – 100 ». Ce prix viendra couronner l'étudiant et son coach qui, au cours de ce programme, auront particulièrement œuvré pour le rayonnement de Nancy.

« BE IN Nancy™ – Sport »

Le sport et l'entreprise partagent de nombreuses valeurs. Beaucoup d'entreprises soutiennent l'ASNL et le SLUC Nancy qui disposent de ressources et d'organisations performantes.

Nous souhaitons réfléchir avec les clubs et organisations sportives engagées en N2 (Volley, Hand...) sur un projet de partenariat pertinent permettant de mettre en œuvre des véhicules de financement, de sponsoring, de communication marketing, de promotion de la marque (*naming* commun), d'offres d'emplois pour les joueurs et leurs conjoints...

Le sport est un vecteur de développement économique important, il doit faire l'objet d'une concertation et d'une collaboration plus importantes entre la Chambre et les grands clubs sportifs de Nancy.



Nos 12 engagements performance

Nous irons à la rencontre de 5 000 entreprises sur le mandat.

Elus : 300 visites par an x 5 = 1 500 (1 visite par mois par élu)

Services : 700 visites par an x 5 = 3 500

Nous accueillerons 2 500 collaborateurs nouvellement recrutés pour leur présenter l'économie du département et pour faciliter leur intégration (50 cadres et techniciens accueillis par mois sur 10 mois sur 5 ans).

Nous organiserons 40 séances d'information par an avec 1 500 participants. Information/communication : 40 séances (séminaires) d'information(s)/an (Thématiques : création, transmission, financement, export, développement, fiscalité, international, innovation...) organisées ou parrainées par CCI.

Nous traiterons 400 appels par jour *via* le centre de relations clients avec taux traitement direct de 80%. Satisfaction client : taux satisfaction services 85%, enquête annuelle

Nous renforcerons le financement en fonds propres à hauteur de 15 M€ (3M€/an) dans les PME/PMI en partenariat avec l'ensemble des acteurs du financement.

Nous intensifierons notre accompagnement de la création / transmission d'entreprises avec 250 créations suivies par CCIT, accueil

de 2 500 porteurs de projets par an, obtention label ECER (75% survie à 3 ans, 80 % satisfaction) en fin de mandat.

Nous poursuivrons les efforts sur l'Export et l'Innovation avec 20 dossiers par an aboutis, soit un total de 100 dossiers accompagnés sur la mandature.

Nous poursuivrons une gestion rigoureuse : diminution des dépenses de 15% sur le mandat sur un budget de 24.5M€ de fonctionnement (soit une baisse de 3.7M€ sur la mandature).

Nous nous battons auprès de nos partenaires pour maintenir un niveau constant de la fiscalité sur le mandat.

Nous poursuivrons un programme de formation ambitieux à rayonnement régional. Formation de 7 000 stagiaires (1 500 contrats apprentissage) 15M€ CA, taux réussite 95% sur le mandat.

Nous développerons le projet de gouvernance territoriale avec les différents acteurs (1 séminaire annuel pour chaque territoire, 1 séminaire universités. 1 rencontre trimestrielle réseau OREE, 1 séminaire annuel réseaux d'entreprises).

Nous obtiendrons la certification qualité et environnement de nos services avec l'objectif de 85% de taux satisfaction de nos ressortissants (Enquête biannuelle)



Notre charte éthique

Pour promouvoir le développement économique de nos territoires et renforcer la compétitivité de nos entreprises au niveau local et international, les ressortissants de la Chambre de Commerce et d'Industrie ont besoin d'élus animés par des valeurs fortes, pleinement engagés à leurs côtés pour les accompagner au quotidien, unis par une identité affirmée et mus par une éthique rigoureuse.

« Les candidats
Entreprises et
Territoires s'engageront
en signant cette
charte. »

Nos valeurs :

L'esprit entrepreneurial

Cet esprit pionnier nous pousse à toujours donner le meilleur de nous même pour bâtir et développer de nouveaux projets.

La force de l'innovation

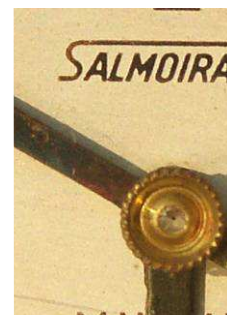
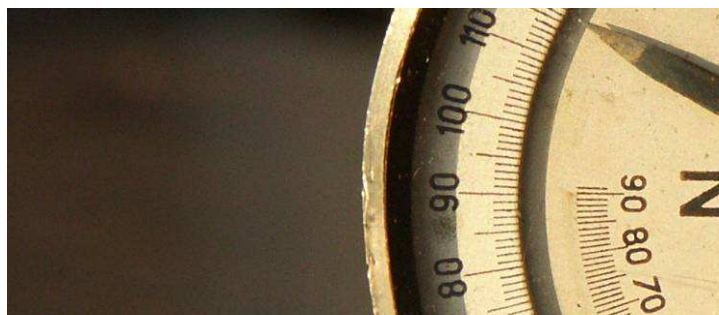
Elle donne toujours une longueur d'avance. En détectant les idées nouvelles pour développer de nouveaux services, nous les concrétiserons pour le bénéfice des entreprises et des territoires.

Le souci de l'écoute

Nous aurons à cœur de ne pas seulement entendre mais de réellement écouter les entreprises pour développer des services et solutions simples, utiles, faciles d'accès.

La volonté de partager

Le partage est fondé sur un profond respect mutuel, le sens des autres et la générosité. En fonctionnant en réseau, nous encouragerons la circulation d'idées, la transmission d'expérience et la mise en cohérence. En utilisant les expériences



L'impératif de performance

Elle est au cœur de nos exigences. Il nous faudra nous remettre régulièrement en question pour offrir toujours le meilleur aux entreprises et aux territoires.

réussies sur d'autres territoires, nous enrichirons nos compétences.

Nos 10 engagements éthiques :

Nous nous engageons à adopter un comportement exemplaire durant toute la mandature, respectant ainsi la confiance qu'auront placée en nous les ressortissants de la Chambre de Commerce et d'Industrie. Nous soutiendrons les décisions prises dans le cadre de la mise en œuvre du projet « Entreprises & Territoires » et les candidats que nous désignerons à l'exécutif consulaire départemental et régional.

Nous exercerons notre mandat avec pour objectif la recherche de l'intérêt général, conformément au projet présenté par « Entreprises & Territoires » et aux valeurs décrites dans cette charte.

Nous nous engageons à participer activement aux réunions de la Chambre de Commerce et d'Industrie de Meurthe-et-Moselle en consacrant le temps et l'attention nécessaires à la préparation de nos dossiers.

Nous nous engageons à agir en toute circonstance avec honnêteté et à défendre les principes d'équité, d'intégrité, d'objectivité et d'impartialité de la Chambre de Commerce et d'Industrie.

Nous nous engageons à ne tirer aucun avantage indu de la charge d' élu consulaire que nous occuperons et à nous interdire en particulier d'utiliser à notre propre avantage à chacun ou de bénéficier des renseignements non accessibles au public obtenus dans l'exercice de notre mandat consulaire.

Nous nous engageons à nous interdire de nous prévaloir de notre charge pour accorder à une personne physique ou morale le bénéfice d'une influence ou d'une prestation particulière en dehors des procédures définies par la loi et les règlements, notamment dans le cadre de procédures d'attribution de marché, de recrutement, de recours juridictionnels ou administratifs.

Nous nous engageons, dès notre élection, à organiser chacun nos affaires personnelles et professionnelles de manière à éviter les conflits d'intérêts réels, potentiels ou apparents et à faire prévaloir l'intérêt des ressortissants lorsque nos intérêts entrent en conflit avec nos fonctions professionnelles ou privées.

Nous nous engageons à garantir la transparence des décisions et actions que nous prendrons, à les motiver avec précision et exactitude et à transmettre, tenant compte des règles légales de confidentialité et de protection de la vie privée, les informations utiles à promouvoir un débat démocratique dynamique.

Nous nous engageons à être transparent dans toute procédure de contrôle public, d'audit, de vérification des comptes par la tutelle.

Nous nous engageons à développer des outils de suivi et d'évaluation des dossiers et projets mis en œuvre afin de mesurer leur efficacité et de les faire évoluer dans un souci permanent d'amélioration de l'action consulaire à l'attention des entreprises et des territoires.



La liste

Entreprises & Territoires

Secteur : Commerce de 0 à 9 salariés

Candidats aux fonctions de membre de la CCIR et de la CCIT

Titulaire : **M. MENGIN Jean-Sébastien**,
Restaurateur, La Table des Mengins, Nancy

Suppléant : **M. CHARTREUX Fabrice**,
Gérant, ADS Lorraine, Domgermain

Titulaire : **M. MULLER Alex**,
Directeur, Lenna SARL, Nancy

Suppléante : **Mme de METZ NOBLAT Marie**,
Gérante, L'épicerie du goût, Nancy

Candidate aux fonctions de membre de la CCIT

Mme MADINI Véronique,
Commerçante, Paradoxe, Briey

Secteur : Commerce de 10 salariés et plus

Candidats aux fonctions de membre de la CCIR et de la CCIT

Titulaire : **M. DUPONT Philippe**,
Directeur, Cora, Houdemont

Suppléant : **M. CARRERAS Pascal**,
Pdg, Centre Leclerc, Vandœuvre-lès-Nancy

Candidats aux fonctions de membre de la CCIT

M. FLOQUART Gilles,
Pdg, Intermarché, Ludres

Mme GIRARD Nicole,
Directrice, Maison Carrée, Méréville

Secteur : Industrie de 0 à 49 salariés

Candidats aux fonctions de membre de la CCIR et de la CCIT

Titulaire : **M. BERTRAND Christine**,
Directrice, Betaigne environnement, Laronxe

Suppléant : **M. HENRION Jacques**,
Pdg, Société lorraine de peintures et vernis, Longuyon

Titulaire : **M. BOONEN Jean**,
Pdg, Boonen, Nancy

Suppléant : **M. MARANDEL Constant**,
Directeur, Acra, Messein

Titulaire : **M. PELISSIER François**,
Président, Ecologia Energies, Villers les Nancy

Suppléant : **M. ALI SOUFIAN Waël**,
Directeur, Les plâtriers plaquistes est, Ludres

Candidate aux fonctions de membre de la CCIT

Mme REBECK Laurence,
Gérante, Menuiserie Wucher, Flavigny-sur-Moselle



Secteur : Industrie de 50 salariés et plus

Candidats aux fonctions de membre de la CCIR et de la CCIT

- Titulaire : **M. BARBARAS Vincent**,
Directeur, Edf, Nancy
- Suppléante : **Mme MANZANO Delphine**,
Directrice, 3E International, Custine
- Titulaire : **Mme PETIOT Sylvie**,
Directrice, Lagarde et Mérégnani, Maxéville
- Suppléant : **M. SCHAFF Gilles**,
Directeur, Novacarb, Laneuveville-devant-Nancy

Candidats aux fonctions de membre de la CCIT

- M. HAMON Fabien**,
Directeur, Saint Hubert, Ludres
- Mme PELLE Rachel**
Directrice, Bertolani et fils, Heillecourt

Secteur : Services de 0 à 9 salariés

Candidats aux fonctions de membre de la CCIR et de la CCIT

- Titulaire : **M. PERRIN Philippe**,
Président, Sétia industries, Gondreville
- Suppléant : **M. HABRANT Arnaud**
Président, Ibf, Nancy
- Titulaire : **M. VILADECAS Jean-Marie**,
Directeur, Europrinces, Cons-la-Grandville
- Suppléante : **Mme MEYER Brigitte**
Gérante, Bb com, Nancy

Candidat aux fonctions de membre de la CCIT

- M. BERTRAND Olivier**,
Gérant, Bertrand Immobilier, Laronxe

Secteur : Services de 10 salariés et plus

Candidats aux fonctions de membre de la CCIR et de la CCIT

- Titulaire : **M. CHEVALIER Jacques**
Directeur, Chevry et associés, Nancy
- Suppléant : **M. BERNARD Jean-Charles**
Directeur, Cic est, Nancy
- Titulaire : **Mme DAVANZO Marie-Josée**,
Co-gérante, Bssi conseils, Maxéville
- Suppléant : **M. BOHN Yannick**
Directeur, Banque Populaire Lorraine Champagne Ardennes,
Nancy

Candidats aux fonctions de membre de la CCIT

- M. FRENOT Raymond**,
Directeur, Bet 2c Eurl, Vandœuvre-les-Nancy
- M. KAYSER Jean-Louis**,
Président, Sté Financière automobile, Lunéville



Ils soutiennent Entreprises & Territoires

Organisations patronales



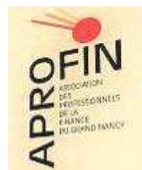
Medef 54



Cgpm 54

« 30 associations
d'entreprises ont
apporté leur soutien à
notre démarche, preuve
que la fédération des
énergies est large
autour de notre
projet. »

Organisations professionnelles



Association des
professionnels de la banque
du Grand Nancy



Chambre syndicale des
boulangers 54



Fédération du BTP 54



Centre national des
professions de l'automobile
54



Fédération départementale
des agents immobiliers 54



Union des industries
chimique,
délégation lorraine



Union des industries et
métiers de la métallurgie 54



Union des métiers et des
industries de l'hôtellerie 54



Union départementale de la
poissonnerie française 54

Chambre syndicale
charpente menuiserie
parquets 54

Chambre syndicale des
fleuristes 54

Chambre syndicale des
électriciens 54

Associations d'entreprises



Atout Pont (Association des commerçants de Pont à Mousson)



Fédération Nationale des Centres Villes



Paroles d'Entreprises (Association des chefs d'entreprise du Toulinois)



Association pour la promotion des Entreprises du Pays du Sel



Association des entreprises en ZFU sur le Grand Nancy



Union Commerciale et Artisanale Touloise



Val de Lorraine Entreprendre



Les Vitrines de Nancy

Associations des zones ATP



Association des entreprises de la zone Meurthe et Canal



Association des entreprises de la zone Dynapôle



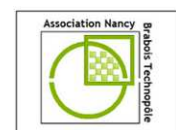
Association des entreprises de la zone Grande Sapinière



Association des entreprises de la zone Porte Verte



Association des entreprises de la zone Nancy Porte Sud



Association des entreprises de la zone Brabois Technopôle



Association des entreprises de la zone Saint Jacques



Association des entreprises de la zone Porte Nord



Nos soutiens Entreprises

Ils se sont engagés à nos côtés.

Ils ont contribué par leur soutien à renforcer la dynamique que nous avons initiée en décembre 2009. Nous tenons ici à les remercier de leur appui, de leurs encouragements, de leurs contributions et de leur détermination.

Daniel ADAM Gérant Solemo SAS à Maxéville, **Jean Pierre ADE** Chargé d'Affaires Novabase Venturini à Saulxures les Nancy, **Olivier AIRAUD** Manager Associé Altran Technologies Est à Villers-les-Nancy, **Laurence ALBERT** Assistante de direction Albert Jean & Cie à Heillecourt, **Thierry ALLIOTTE** Président Groupe IPS à Maxéville, **Auton AMBLOZIK** Manager SARL Anthier à Pont-à-Mousson, **Eric ANDRE** Responsable d'agence SANTE PLUS à Toul, **Philippe ANTZENBERGER** Président SAS SOGEL à Ludres, **Sarah ARCIONI** Manager KPMG à Pont-à-Mousson, **Raphaël ATLANI** Directeur Société Lorraine d'Habitat à Nancy, **Philippe AUBRY** Gérant Aubry Gaspars SAS à Baccarat, **Paul AUCOUTURIER** Directeur Territorial Nancy Lorraine ERDF GRDF à Nancy, **Catherine AULAS** Consultante-Associée Cabinet Walter à Nancy, **Olivier AUSSANT** Responsable Cinq sur cinq à Pont-à-Mousson, **Dominique BABIGEON** Architecte ARCHETYPE à Nancy, **Sylvie BABIGEON** Ex-Directeur associé BNP PARIBAS REAL ESTATE, **Isabelle BACCUS** Responsable de magasin MINELLI à Nancy, **Jacques BACHMANN** Président NOREMAT à Ludres, **Patrick BAGOT** Gérant Chez Bagot "Le Chardon Bleu" à Nancy, **Patrick BALTHAZARD** PDG Repro-bureau à Houdemont, **Vincent BARBARAS** Délégué Régional EDF Lorraine à Nancy, **David BARBIER** Directeur Pégase Sécurité à Velaine-en-Haye, **Laurent BARDON** Gérant Sarl Bardon à Pont-à-Mousson, **Bernadette BARRON** Gérante Croisières Lorraines à Nancy, **Jean-Claude BARTHELEMY** Dirigeant 2ST à Maxéville, **Cyril BATT** Chef d'entreprise Galette d'Or à Pont-à-Mousson, **Alima BAZ** Gérante Alyso à Pont-à-Mousson, **Gérald BEAUCOURT** Directeur d'exploitation L'Os à Moelle à Nancy, **Michel BEDU** Président FEDERATION DEPARTEMENTALE DE L'INDUSTRIE HOTELIERE, **Bertrand BELLOCCHIO** Gérant Belixis à Villers-les-Nancy, **Jean-Baptiste BELLOCCHIO** Directeur Général MINICH SAS à Nancy, **Jean-Marie BELLOCCHIO** Président MINICH SAS à Nancy, **Jean-Marie BENOIT** Président CNPA 54 à Laxou, **Albert BENSADOUN** Gérant SARL Trio à Nancy, **Lionel BERG** Gérant Lorraine Graphic Imprimerie à Blainville sur l'Eau, **Alain BERNARD** PDG Lorcós à Lunéville, **Jean-Charles BERNARD** Directeur Régional de Lorraine CIC EST à Nancy, **Pascal BERNARD** Avocat SCP Bernard Associé à Pont-à-Mousson, **Alexandre BERRON** Directeur Général Toyota Nasa Automobiles à Essey-Les-Nancy, **Monique BERTHELOT** Gérante Alpha Services à Essey-les-Nancy, **Christine BERTRAND** Ex-Présidente fondatrice ENTHALPIA NORD EST à Laxou, **Hervé BERTRAND** Gérant SARL Betaigne Environnement à Laronxe, **Olivier BERTRAND** Gérant Bertrand Immobilier à Lunéville, **Jérémy BIEVIELET** Gérant Plâtrerie Moderne à Malzéville, **Maria BIGEL** Gérante Au Blanc Lilas à Pont-à-Mousson, **Amer BINYANE** Commerçant Copy Carnot à Nancy, **Kathy BLANCHOT** Gérante Auditlor à Nancy, **Xavier BLANPIN** Gérant Blanpin à Toul, **Sylvain BLONDIN** Directeur Général CEFC à Pareid, **Yannick BOHN** Directeur Départemental Banque Populaire Lorraine Champagne à Nancy, **Pascal BOISELLE** Agent mandataire Boiselle Pascal à Lunéville, **Jean-Philippe BOLLE** Président SEA à Nancy, **André BONAL** PDG Gouvy SA à Dieulouard, **Damien BONAVENTURE** Gérant Associé Restaurant Bonaventure à Pont-à-Mousson, **Jean BOONEN** PDG BOONEN SAS à Nancy, **Muriel BOUCHER** Co-Gérante Récip'Rok à Pont-à-Mousson, **Sylvain BOURGERY** Gérant SARL Bourgerie Assurances à Lunéville, **Philippe BOUTRON** Gérant SARL Batilor à Frolois, **François BOYER** Gérant Lorraine Aviation à Nancy, **Mickaël BRAJOU** Dirigeant Espaces Brajou à Laxou, **Jean Marie BRANCALEONI** Président de la commission des finances de la CCI Chambre de Commerce et d'Industrie de Meurthe et Moselle à Longwy, **Gérard BRAXENTHALER** Dirigeant Braxenthaler SAS à Saulxures-les-Nancy, **Alexandre BRESSAN** Gérant Bressan Stores SARL à Longwy, **André BRETIN** Directeur Adjoint Réseau Est BNP PARIBAS a Nancy, **Jean-François BRIAND** GERANT DALLE SYSTEM a Essey-les-Nancy, **Pierre BRINGUIER** Directeur d'Agence Halle à Pont-à-Mousson, **Corinne BRIQUE** Ca Cartonne à Pont-à-Mousson, **Jean-Marc BROVELLI** Gérant JMB Identification à Nancy, **Gilles CALAS** Gérant Elise SARL à Heillecourt, **Jean-Pierre CALINGAERT** Gérant Euro-Com à Pulnoy, **José CAMPOS** Directeur général FCGE à Ludres, **CARLOS** PDG Beira-Mar à Maxéville, **Gilles CARPENTIER** Président Enduiest SAS à Pulnoy, **Pascal CARRERAS** PDG Leclerc de Vandoeuvre, **CARVALHO** Le Grand Café à Pont-à-Mousson, **Sylvain CASTELLANI** Gérant Castellani SARL à Laxy, **Daniel CERUTTI** PDG Wig France à Toul, **Ali CHALAL** Gérant A Copy Fak à Nancy, **François CHAMAGNE** Gérant Walther SA à Nancy, **Thierry CHAPUSOT** Président du Directoire Welcoop à Vandoeuvre les Nancy, **Virginie CHARBONNET** Gérante Esthétique du Haut Bourgeois à Nancy, **Jean-Philippe CHAROTTE** PDG Keller Services à Houdemont, **Guillaume CHARROYER** Gérant Valoris à Nancy, **Fabrice CHARTREUX** Président Paroles d'Entreprises a Domgermain, **Cécile CHARTON** Directrice d'Agence PMS à Nancy, **André CHAUSSARD** PDG Bureau d'études Chaussard Ingénierie à Vandoeuvre, **Jacques Philippe CHEVALIER** Expert-Comptable associé CHEVRY & ASSOCIES à Nancy, **Jean-Luc CHEVRY** Président et expert comptable Chevry & Associés à Nancy, **Gérald CHOL** Vice-Président RAFM à Pont-à-Mousson, **Stéphanie CLAUDIN** Responsable de salle Le Boeuf dans la rue à Nancy, **Valéry CLAUSSIN** Gérant SARL Grand Café FOY à Nancy, **Murielle CLEMENT** Quadricolor à Pont-à-Mousson, **Chantal COELHO** Co-gérante POLE COMPETENCE PAIE à Toul, **Liliane COGNARD** De Neuville à Pont-à-Mousson, **Emmanuel COLLIN** Gérant L'Ormeau à Pont-à-Mousson, **Christian COLLOT** Gérant EP à Malzéville, **Thomas COLSON** Co-gérant Domaine de l'Ambroisie à Toul, **Virginie COUDRY** Virginie Cuir à Pont-à-Mousson, **Olivier CRANCEE** Président France Lanord et Bichaton à Heillecourt, **Jean-Paul CRUCCIANI** Directeur Général Meurthe et Moselle Habitat à Nancy, **Vincent CUCHERAT** Directeur Leroy Merlin à Houdemont, **Jean Charles CUELLAR** PDG Home Institut à Millery, **Jean-Paul CUSSENOT** Directeur Général Délipapier à Frouard, **Evaristo DA COSTA** Gérant LES TRAVAILLEURS PROFESSIONNELS à Saulxures les Nancy, **Bettina DABLEMONT** Directrice Printemps à Nancy, **Pierre-Louis DANIEL** Directeur Général Pertuy Construction à Maxéville, **Agathe DANOT** Directeur Paprec Lorraine à Custines, **Xavier DAUBIGNARD** Directeur d'Agence Lorraine Spie Est à Vandoeuvre, **Jean-Paul DAUL** Président Fédération des artisans boulangers à Vandoeuvre, **Véronique DAVANT** Conseil en management VD Consultant à Toul, **Marie-Josée DAVANZO** Co-Gérante BSSI Conseils à Maxéville, **Eric DE ARANJO** Dirigeant But à Lexy, **Marie DE METZ NOBLAT** Gérante l'Epicierie du Goût à Nancy, **Jean Thomas DECKER** Responsable Central Optique à Etain, **Jean-Michel DEDOME** Président Naillon SA à Villers-la-Montagne, **Jean-Benoît DEGRITOT** Gérant Acadevs/Action coach à Dommarthemont, **Pascal DEMANGEON** Président Crepi Lorraine à Heillecourt, **Etienne DEMARQUE** Président Toys Finance à Pulnoy, **Jean-Pierre DESSEIN** Directeur Ligne Rouge à Art-sur-Meurthe, **Hugues DEVAUX** Gérant Associé Cabinet Devaux à Nancy, **Jean-Pierre DI BERNARDO** Gérant SARL Les Arcades à Pont-

à-Mousson, **Pascal DI CATERINA** Directeur Intermarché à Laxou, **Laurent DIDELOT** Gérant Majoritaire SARL LBPL à Nancy, **Noël DIDIER** Directeur Crédit Mutuel à Pont-à-Mousson, **Laurent DIERSTEIN** Directeur Auchan à Mont St Martin, **Amar DJECTA** Commerçant Djecta F&L à Pont-à-Mousson, **René DOMINGUES** Gérant ROBOTIC COVER CONCEPT à Toul, **Régine DONATO** Co-gérante POLE COMPETENCE PAIE à Toul, **Pascale DORA** Décoratrice Responsable de magasin COME à Nancy, **Stéphane DOUDOT** Gérant Ipsotonic à Nancy, **Jeanne DRYJA** Insitut Océane Amincissement à Pont-à-Mousson, **Valéry DUBAUX** Gérant Hors Ligne à Nancy, **Bertrand DUFRESNE** Directeur Cora à Houdemont, **Christophe DUPIC** Président Directeur Général Maison de la Mirabelle à Rozelieures, **Philippe DUPONT** Directeur Cora à Houdemont, **Arnaud DUPREZ** Gérant Quick à Frouard, **Frédéric DURAND** Directeur FD Patrimoine à Nancy, **Olivier DURAND-ROBAUX** Agent Général d'Assurances AREAS ASSURANCES à Villers-les-Nancy, **Sandra DUROY** Responsable de salle SARL Léon le Dragon à Nancy, **Philippe DURST** Président Factum Finance à Nancy, **Jean-Claude DUSSAUCY** Consultant JCD Conseils à Charmes-la-Côte, **Gilles EHRENFELD** Chef d'entreprise BSA à Nancy, **Jean-Pierre EHRENFELD** Secrétaire Général Dupont Est à Maxéville, **Frantz EHLACHER** Directeur Général Berto Est à Toul, **Laurent ELLES** Gérant Acrotir à Lunéville, **Claude ENTEMEYER** Président Réseau Entreprendre Lorraine à Maxéville, **Daniel ESCHENBRUMER** Secrétaire Adjoint CCI 54 à Nancy, **Freddy ESCONS** Responsable de salle Le Square des Maréchaux à Nancy, **Philippe ESCUDERO** Président Institut des techniques d'ingénieur de l'industrie à Nancy, **Philippe ETIENNE** Gérant Entreprise Etienne SARL à Leyr, **Christian FAIVRE** PDG ER Ingénierie à Maxéville, **Jacques FAIVRE** Gérant JF Conseil à Richardménéil, **Jean FAUCHEREAU** Bijouterie Fauchereau à Pont-à-Mousson, **Jean-Michel FAURE** Gérant Cave des Gourmets à Pont-à-Mousson, **Daniel FERNANDES** Dirigeant Médiacom à Chavigny, **Jean Pierre FERRANTE** Chef d'Entreprise SUBTRAN, **Vincent FERRY** Ingénieur Patrimonial Allianz à Villers-les-Nancy, **Eric FESNEAU** Gérant AKSEO à Pont-à-Mousson, **Loïc FISTER** Gérant WERALU à Dombasle-sur-Meurthe, **Michèle FLEURANT** Gérante Cybelle à Pont-à-Mousson, **Gilles FLOQUART** PDG Intermarché Ludres et Jarville, **Véronique FOLTRAUER** Responsable d'agence Mucim Stanislas à Pont-à-Mousson, **Fabien FORNONI** PDG Epact Industrie, **Christian FRA** Président Fédération Nationale des Transports Routiers de la Meurthe et Moselle, **Gabriel FRANCESCHINI** Directeur Commercial SCREG EST à Nancy, **Yann FREMY** Président RecyWaste Environnement à Heillecourt, **Raymond FRENOT** Maire Manoncourt-en-Woëvre, **Claude FRESSE** PDG CHERRIER SAS à Lunéville, **Nadine FRIRY** Gérante Boye Etablissement Sarl à Heillecourt, **Alexis GABRIEL** Gérant L'atelier Du Coiffeur à Pont-à-Mousson, **Michèle GABRIEL** Commerçante Gabriel Boutique à Pont-à-Mousson, **Roland GABRIEL ROBEZ** Consul Honoraire de Finlande, Consulat de Finlande à Nancy, **Raynal GAG** Vice-Président Atout Pont à Pont-à-Mousson, **François GALAS** Directeur Tinus à Nancy, **Valérie GARNERONE** Directrice commerciale Caisse d'Epargne à Nancy, **Gérard GATINOIS** Gérant Hôtel Best Western CRYSTAL à Nancy, **Daniel GAUDARD** Président Office Du Tourisme à Pont-à-Mousson, **Nicolas GAUTIER** Directeur Général Crépol Immobilier à Nancy, **Stéphane GEGOUT** Directeur Général Harmonic Pharma à Villers-les-Nancy, **Gérard GEHIN** Gérant L'autre Habitat à Lunéville, **Olivier GENIS** Directeur Régional Eiffage Construction Grand Est à Maxéville, **Nicolas GENOT** Chef d'entreprise Maisons des soeurs Macarons à Nancy, **Olivier GENOT** Les Opticiens Mutualistes à Pont-à-Mousson, **Patrick GEORGEL** Gérant GESIM à Nancy, **Simonne GEORGES** Perrin et Cie SA à Pont-à-Mousson, **François GERARD** Gérant Menuiprest à Lunéville, **Marie-Odile GERARDIN** Responsable Gestion Gerardin Electricité à Laneuveville-les-Nancy, **Thierry GIGOUT** Co-gérant C2I Santé à Maxéville, **Thierry GIGOUT** Gérant Elan Médical à Maxéville, **Claude GILLARD** Commerçant Nancy, **Jean-Marc GILSON** Gérant PICARD IMMOBILIER "ARTHUR LOYD" à Nancy, **Etienne GIRARD** Directeur SA SPHB à Nancy, **Marc GIRARD** Président CETAL SA à Velaine-en-Haye, **Nicole GIRARD** Présidente départementale et Vice-présidente régionale Logis de France à Méréville, **Philippe GIRARD** Directeur SA SPHB à Nancy, **Sylvie GIRARDIN** Gérante UK Connections à Pont-à-Mousson, **Marie-Ange GITZHOFFER** Ex-Directrice logistique Manuest à Marbache, **Michel GITZHOFFER** Président Association ATHEM à Metz, **Thierry GLESS** Délégué régional Lorraine GDF SUEZ à Nancy, **Nicole GLIN** Directrice d'agence Setvargo à Ludres, **Richard GOLDKRANZ** Dirigeant Horega à Toul, **Franck GOUDEAU** Gérant Alter Ego à Pont-à-Mousson, **Franck GOUDEAU** Gérant Alter Ego Woman à Pont-à-Mousson, **Franck GOUDEAU** Gérant Esprit à Pont-à-Mousson, **Pascal GOULESQUE** Président Isolants de l'Est à Heillecourt, **Jérôme GOULET** Directeur Pharmacie Centrale à Nancy, **Philippe GRANGE** Délégué Général BTP 54 à Nancy, **Claude GRASS** Directeur Auchan Laxou La Sapinière, **Claude GRASS** Président La Grande Sapinière à Laxou, **Jean-Luc GRENIER** Jean'Mange à Pont-à-Mousson, **Patricia GRILL** Gérante Espace 3C à Vandières, **Jean Pierre GRY** Gérant EURL JPG à Toul, **Bernard GUERRIER DE DUMAST** Président d'honneur CRCIL & MEDEF, **Khoudia GUIDON** Gérante principale AWA Cosmétiques à Nancy, **Audrey GUILLEMIN** Responsable de salle Sarl Lenna à Nancy, **Danièle GUILLERMIN** Conseil indépendant Patrimoine Consultant à Nancy, **Alain GUIOT** Président Rotary Emile Gallé à Eulmont, **Emmanuel GULLY** Gérant Néo-Concept à Nancy, **Pierrick HAAN** PDG DUPONT MEDICAL à Frouard, **Jean Luc HAAS** Président des commerçants Pont-à-Mousson, **Suzu HAAS** Gérante Cactus à Pont-à-Mousson, **Arnaud HABRANT** Directeur MARTIN MEDIA à Nancy, **Christian HAMEL** Directeur technique Prestini Bâtiment à Lunéville, **Fabien HAMON** Directeur Usine à Ludres, **Eric HANUS** Agent mandataire HANUS Eric à Lunéville, **Julien HATTON** Gérant SARL GraphikZoo à Nancy, **Frédéric HAUMONTE** Gérant HF2C à Laneuveville-les-Nancy, **Denis HEFTRE** Dirigeant ADH à Villers les Nancy, **Colette HEISSER** Directrice Boutiques Baccarat à Nancy, **Jacques HENRION** PDG Société Lorraine de peintures et vernis à Longuyon, **Jean-Christophe HENRY** Dirigeant Synthélor à Ludres, **Bernard Paul HENRYON** Dirigeant Cabinet BPH Expertises à Villers-les-Nancy, **Jean HESS** Directeur Développement Groupe Livio Peduzzi à Fresse-sur-Moselle, **Chantal HOUPIER** Commerçante Lingerie Lucie à Pont-à-Mousson, **François HU** Gérant CLE Energy à Nancy, **François HU** Président Club Lorrain export pour les PME à Nancy, **Antoine HUET** Président Humal Productions à Nancy, **Alain HURAUX** Président du directoire du CEN Ludres, **Emmanuel HUVENNE** Gérant Anh Hong à Pont-à-Mousson, **Jean-Marie IBATA** Chef d'entreprise Apicjem Assistance à Nancy, **André IGIGABEL** Gérant Europ Climatisation à Liverdun, **Christian INGLEBERT** PDG SAS Inglebert à Longlaville, **Dominique ISLER** Directeur SA Bastien à Ludres, **Jérémy JACQUEMIN** Responsable Général Optique à Montmédy, **Isabelle JAÏCH** Gérante ETS Vanaker à Nancy, **Steve JAÏCH** Gérant SJ COM à Nancy, **Catherine JOUBERT** La Royale à Pont-à-Mousson, **Gilles JOUANNEAU** Président EFPI à Velaine-en-Haye, **Sarcan KAMBER** Kebab Pasteur à Pont-à-Mousson, **Jean-Louis KAYSER** Président SODIAL à Lunéville, **Dominique KEMPF** Gérant Associé Atelier Luc Peigner à Custines, **David KIRCH** Gérant A la bonne Godasse à Pont-à-Mousson, **Mathieu KHAMOULI** Gérant LOCA FRANCE à Marbache, **Sylvain KHAMOULI** Gérant Toits de France à Marbache, **Laurent KLAYER** Coiffeur SARL Nimbus à Nancy, **Sabrina KOCH** Gérante La Malle aux Affaires à Pont-à-Mousson, **Thiebaud KOHLER** Dirigeant Tek à Ludres, **Franck L'OLLIVIER** Gérant OBTEL à Maxéville, **Bernard LABBE** Président Site industriel de l'Est à Maxéville, **Maurice LALLEMAND** Commerçant à Malzéville, **Nathalie LALONDE** Gérante SARL Lalonde à Nancy, **Pascal LAPOSTOLLE** Chef d'entreprises SDBL FAST à Vandoeuvre, **Jean-Pierre LARCHER** Commerçant Marokim à Pont-à-Mousson, **Pascal LATHUILE** Lorraine Fleurs à Pont-à-Mousson, **Anne Marie LAUMOND** Gérante SARL Creative Cuisine à Nancy, **Bernard LAURENT** Directeur Général ERELIA à Villers-les-Nancy, **Frédéric LAURENT** Gérant SARL F. Laurent à Longwy, **Jean-François LAURENT** Président Vitrines de Lunéville, **Bernard LE TACON** Gérant Sarl Suzanne Alban à Nancy, **Luc LECLERC** Responsable Commercial SPIE EST à Vandoeuvre, **Christophe LEFEVRE** Directeur de réseau adjoint Nord-Est Rexel, **Frédéric LEFEVRE** Président Couvretanche à Dommartemont, **Jean-Pierre LEHMANN** Président VITRINES DE NANCY à Nancy, **Frédéric LEMOINE** Délégué Régional PRISME à Malzéville, **Philippe LEROUJER** Président SDEL Lorraine à Nancy, **Denys LEVASSORT** Dirigeant Covalor et Idécys à Nancy, **Guido LICORNI** Gérant Lambert Licorni SARL à Champigneulle, **Bertrand LIDOVE** Dirigeant EMPX et LNL à Maxéville, **Lionel LIEGEOIS** Co-gérant Thém-is à Blénod-les-Pont-à-Mousson, **Marc LIENHARDT** Président SRP RESEAUX ET COMMUNICATIONS à Saulxures les Nancy, **Patricia LIME-JACQUES** Avocate SELARL BURLE-LIME à Nancy, **Eric LOBRY** Directeur de participations Ader Investissements à Nancy, **Bertrand LOUAPRE** Directeur Réseau Entreprendre Lorraine à Nancy, **Frédéric LOUIS** Gérant Idésia Conseils à Vandoeuvre, **Laurent LOUX** Gérant SARL Les Caves à Nancy, **Hervé MAIRE** PDG Visine SAS à Laneuveville-devant-Nancy, **Arnaud MALGRAS** Gérant de sociétés Marche et Café à Houdemont, **Gérard MALGRAS** Gérant Lorraine Nacelle à Maxéville, **Gérard MALGRAS** Président Entreprise Moderne de Peinture Xaintois à Maxéville, **Etienne MALHER** Président CGPME à Nancy, **Pierre MALINGREY** Gérant Medica Research Services à Nancy, **Dominique MANFREDI** Gérant Lorraine Tapisserie à Nancy, **Thierry MANGIN** Gérant Go Formations à Toul, **Rémy MANGINOIS** Gérant Papiers Cadeaux SARL à Pont-à-Mousson, **Delphine MANZANO** DRH 3E INTERNATIONAL à Custines, **Frédéric MARCHAL** Bnp Paribas à Pont-à-Mousson, **Alain MARCOTULLIO** Président Marcotullio Traiteur à Maxéville, **Alain MARGULIES** Président SAS Moser à Nancy, **Claude MARTIN** PDG Salines d'Einville SA à Einville-au-Jard, **MARTIN Laurent** Dirigeant SDIB Steelcase S20 à Pompey, **Roland MARTIN** Directeur CC St Sébastien à Nancy, **Jean-Luc MARTINAZZO** PDG SAS Carrosserie Martinazzo à Varangéville, **Dominique MASSONNEAU** Président M. Energies à Ludres, **Michel MATHIEU** Ex-Président du Directoire Welcoop à Vandoeuvre, **Stéphane MATHIEU** Président Investirama Network, **Nicolas MATHIOT** Gérant/Chef de cuisine Les Druides à Nancy, **Roger MATHIOT** Président Solorenov à Nancy, **Yves MATHIS** Gérant Standest à Pulnoy, **Pascal MATYJA** Gérant Média Conseil à Nancy, **Pascal MATYJA** Gérant Orient Communication à Nancy, **Alain MAUBRUN** Directeur Régional Transports Mory à Ludres, **Alain MAUBRUN** PDG Transteam 54 à Ludres, **Alain MAUBRUN** PDG Transteam Lorraine à Ludres, **Frédéric MAUCCI** Gérant La Primatale à Nancy, **Christophe MAXANT** Expert Comptable Axalis à Nancy, **Patrick MEDART** Président Aclianet à Essey-les-Nancy, **Fabien MELON** Gérant Haloa à Nancy, **Olivier MELOT** Gérant Melot à Pont-à-Mousson, **Jean-Luc MENGIN** Gérant Les Pissenlits à Nancy, **Jean-Sébastien MENGIN** PDG Groupe Mengin à Nancy, **Charles MENIERE** Président Association Lorraine de santé en milieu, Médical de Travail (ALSMT) à Nancy, **Alexandre MENSUELLE** Gérant Mi K à Maxéville, **Alexandre MENSUELLE** Gérant Mira Caterigh (Planet') à Onville, **Eric MENU** Président Climatair à Pont-à-Mousson, **Sébastien MERCENNE** Responsable des ventes Mercedes Etoile 54 à Laxou, **François METCHE** Pharmacien Pharmacie METCHE à

Nancy, **Brigitte MEYER** Dirigeante BB COM, **Arnaud MICHAUT** Expert Forestier SARL d'experts forestiers à Nancy, **Benoît MICHAUX** Président Groupe Mentor à Nancy, **Alexandre MICHEL** PDG TRANSALLIANCE à Nancy, **Jean-Marie MICHEL** PRESIDENT AVENIR DES ENTREPRENEURS à Longwy, **Jean-Marie MICHEL** GERANT SARL MICHEL à Villers-la-Montagne, **Mélissa MICHON** Gérante Atouts Nac à Pont-à-Mousson, **Lucia MILANO** La Maison des Raviolis à Pont-à-Mousson, **Hervé MOREL** Gérant Cours Charlemagne à domicile à Malzéville, **Jean MOTRITCH** Directeur Général Park Inn à Nancy, **Laurent MOUREY** Directeur Développement Immobilier CIRMAD EST à Maxéville, **Alexandre MRAFFICO** Gérant Forma-Sup à Vandoeuvre, **Alex MULLER** Gérant BRASSERIE ET TRADITION à Nancy, **François MULLER** PDG Carrosserie Muller à Nancy, **Michel MULLER** Gérant Cabinet Blique à Nancy, **Jacky MUNIER** Gérant de sociétés Bowling des Nations à Vandoeuvre, **Martial MUNIER** Président GNT DEVELOPPEMENT à Champigneulle, **Stéphane MUNIER** Gérant Platriers Plaquistes de l'Est à Ludres, **Aude MUNIGLIA** Chef d'entreprises AURESYS à Heillecourt, **Emmanuel MUSQUAR** Gérant PB SPA à Nancy, **Marie-Hélène NAILLON** Gérante Merlin SA à Mery, **Jacqueline NASSOY** Consultante commerce JNC Conseils à Laxou, **Viviane NEITER** Consultante Neiter Consulting à Essey-les-Nancy, **Pierre NESSELER** Directeur Général Expertis CFE à Villers-les-Nancy, **Laurent NEVEU** Directeur d'agence Rabot Dutilleul Construction à Villers-les-Nancy, **Didier NICOLAS** Directeur Didier Nicolas Conseil à Nancy, **Roger Marc NICOU** PDG Novasep à Pompey, **Patrick NOIRCLER** Artisan Noircler à Nancy, **Olivier NOIRCLERE** Expert-comptable et associé Socomex Noirclere et associés à Nancy, **Florian NOVAK** Gérant Florian Peinture à Nancy, **Luc NOVAK** Chef d'entreprise Luc Novak-Peinture à Nancy, **Emmanuel OGER** Dirigeant Production à Nancy, **Franck OGIER** Gérant Platrierie Carrelage Maçonnerie de Lorraine à Haroué, **Francis OSCURO** Gérant L'Epi d'or à Pont-à-Mousson, **Karim OUMNIA** Gérant Baliston International à Nancy, **Eddy PARADIS** PDG Central Optique à Pont-à-Mousson, **Yannick PARENT** Gérant Marsanne Vini Conseil à Nancy, **Dominique PAUTRAT** Directeur Général Pharmagist Interactive à Villers-les-Nancy, **Serge PEIFFER** Président Poincaré Gestion SAS à Nancy, **Stéphane PELISSIER** Agent Général Generali à Nancy, **Rachel PELLE** Directeur Général Bertolani SAS à Heillecourt, **Thibaud PELLE** Auto-entrepreneur Laxou, **Valérie PELLETIER** La Piazzetta à Pont-à-Mousson, **Lydie PENSALFINI** Chef d'agence Novoco à Nancy, **Claude PERETTE** Gérant SDIB Steelcase à Pompey, **Patrice PERNIN** Directeur Confort Enzo Hôtel à Pont-à-Mousson, **Corinne PERRIN** Gérante Les doigts de fée à Pont-à-Mousson, **Philippe PERRIN** PDG Sétia Industries à Toul, **Sylvie PETIOT** Directrice Générale LAGARDE ET MEREGNANI à Maxéville, **Hervé PETIT** Gérant Photo Labo à Pont-à-Mousson, **Gérard PHILIPPON** Consultant CAD à Vandoeuvre-lès-Nancy, **Sylvain PHILIPPON** Gérant CR & M Audit à Vandoeuvre, **Olivier PHILIPPOT** Gérant Pls Impression Numerique à Jarville, **Jean-Louis PIERQUIN** Président Materialia à Metz, **Jean Pierre PIERRON** Agent mandataire Optimhome à Lunéville, **Jean-Christophe PIOT** Gérant Café Benno à Pont-à-Mousson, **Laurent POINCELOT** Gérant G. des Fromages SARL à Chanteheux, **Franck POINSOT** Architecte IMG à Toul, **Sébastien POIREL** Gérant Evok Design à Ludres, **Corinne POLATO** Assistante de Direction Lamina à Pulnoy, **Régis POTIER** Gérant SARL POTIER à Toul, **Sylvain POTIER** Directeur Cafe Grand Est à Ludres, **Jean-Luc POUADE** Directeur Eiffage Construction à Maxéville, **Alain PRONOST** Directeur Financier Groupe Global à Pompey, **Alain QUENTIN** Directeur du groupe de Lorraine Banque KOLB à Nancy, **Pascal QUERU** Directeur St Gobain Pont à Mousson, **Youcef RABII** Gérant 2P Conseil à Houdemont, **Michel RAMBOUR** Directeur GENN à Frouard, **Christian RAMBOUR** Président LORTRUCKS SAS à Vandoeuvre, **Christophe RANDELOT** Gérant SWAP Services à Pompey, **Philippe RAOUX** Président Toulois Salaisons à Nancy, **Laurence REBECK** Gérante Menuiserie Wucher à Flavigny-sur-Moselle, **Laurence REBECK** Présidente Chambre Charpente Menuiserie et Parquets, **Nicolas REGRIFFY** Directeur Ecologia Promotion à Villers-les-Nancy, **Steve REMETTEN** Gérant RS Discount à Vittonville, **Daniel REMIGIO** Gérant Karane SARL à Maxéville, **Jean-François REMY** Co-Gérant Filor Avocats à Villers-les-Nancy, **Claire REMY RAMBOUR** Avocat des Affaires CABINET FILOR à Villers les Nancy, **Denis RENAUD** PDG ETS Paté à Flin, **Marie-France RENAUDIN** PDG Monsieur Meubles Laurent à Longwyon, **Richard RENAUDIN** PDG Expertis CFE à Villers-les-Nancy, **Roger REPETTI** Associé Azean Challenge à Blénod les-Pont-à-Mousson, **Corinne REVERBERI** Dirigeante Cocktail Déco à Pont-à-Mousson, **Gabriel REYNAUD** Directeur RL Events à Nancy, **Christine ROCH** Directrice Action Repro Service SAS à Laitre-sous-Amance, **Gérard ROCH** PDG Hélio Services à Nancy, **Bruno ROSTAING** Intérêts et Capital, **Willy ROTHAN** Directeur Général Burostyl à Ludres, **Jean-Claude ROUERS** Conseiller du Président Clarion Europe SAS à Custines, **Emmanuel ROUILLON** Responsable département CME à Villers-les-Nancy, **Jacques ROUSSELOT** Gérant de sociétés SCI St Louis à Nancy, **Philippe ROUSSELOT** Gérant SAGESSE à Dommartemont, **Yvonne Claire ROYER** Gérante Royer Fournil à Pont-à-Mousson, **Bert RUTTEN** PDG Scierie du Rupt de Mad à Bayonville sur Mad, **Dominique SACCO** Directeur Quartier des Entrepreneurs à Ludres, **Areski SADI** Dirigeant Laboratoires auditifs audio 2000 à Nancy, **Fabien SANCHEZ** Directeur SARL Cymajo à Nancy, **Charles SANNER** Responsable Développement SORANA à Nancy, **Rémy SAX** Président Patrimoine Consultant à Nancy, **Jean SCAMPONE** Directeur Synergie Electriques à Hussigny-Godbrange, **Jean SCAMPONE** Directeur Electrolor SAS à Hussigny-Godbrange, **Jean SCAMPONE** Directeur TRASEG SAS à Hussigny-Godbrange, **Gilles SCHAFF** Vice-Président Délégation IJC Est, **Gilles SCHAFF** Directeur d'Usine Novacarb à Laneuveville-devant-Nancy, **René SCHALLER** Gérant Schaller SA à Messein, **Valérie SCHATZLE** Gérante Schatzle-Weitling Architecture à Villers-les-Nancy, **Jean-Marie SCHISSLER** Professeur des Universités Lay-St-Christophe, **Patrice SCHREPFFER** Actionnaire SARL PALMA à Nancy, **Annie SEDDA** Responsable L'Imagerie à Pont-à-Mousson, **Michel SILVA** Dirigeant Cabinet Sil-Com à Neuves-Maisons, **Marie-Claude SIMON** Gérante SARL Boutique Mary P à Longwy, **Séverine SIMONIN** Conseillère clientèle LCL à Nancy, **Patrick SIVRY** Directeur Solvay Carbonate France à Dombasle-sur-Meurthe, **Tifenn SOMMIER** Bio esthéticienne Lilot Mangénie à Nancy, **Dominique SONRIER** Directeur COPAL TP à Velaine-en-Haye, **Waël A. SOUFIAN** Directeur REPRO54 à Vandoeuvre les Nancy, **Claude SOURDROT** Directeur d'Agence Montagner Constructions Métalliques à Villers-les-Nancy, **Simone STAHL** Central Bar à Pont-à-Mousson, **Marc STANISIERE** Président Directeur Général Diffusion Internationale du Meuble à Nancy, **Catherine STRASSER** Directrice Associée Orient Communication, **François SUTY** Président Acte Immobilier d'Entreprise à Nancy, **Maksuni TANSEL** Gérant Lorraine Enduit à Laneuveville-devant-Nancy, **Pascal TERENCE** Dirigeant Evacuatio à Nancy, **Alain TEYSSIER** Président Association des commerçants à Toul, **Philippe THIRIET** Directeur SA Thiriet à Lunéville, **Patrice THOMASSIN** Directeur Commercial SMAC Région Est à Nancy, **Régis THUMELIN** Gérant SSTE à Blénod les-Pont-à-Mousson, **Carine TODOROVIC** Gérante Relais de Poste à Pont-à-Mousson, **Fabrice TOLLET** Gérant Nancy Toiture à Nancy, **Philippe TOURRAND** Président Clinique Louis Pasteur à Essey-lès-Nancy, **Didier TOUSSAINT** GERANT CLOZAL à Pompey, **Hasan TUVUKCUOGLU** Restaurateur Restaurant La Bohème à Pont-à-Mousson, **Marie UGUR** Gérante Turquoise à Pont-à-Mousson, **Jean-Jacques UTZ** Gérant SARL KETSHOP à Blainville sur l'eau, **Ghislain VALBRECQ** Président Valbrecq SAS à Dombasle-sur-Meurthe, **Rachel VALENTIN** Gérante Esprit de Femmes à Pont-à-Mousson, **Rachel VALENTIN** Gérante Esthétique Rachel Valentin à Pont-à-Mousson, **Dominique VALCK** DIRECTEUR 3D TERRITOIRES à Nancy, **Stéphanie VAM MEEL** Gérante Sylvie Chaussures à Pont-à-Mousson, **Daniel VASSEUR** Gérant Aqua MS à Maxéville, **Alain VAUTHIER** Gérant Apoll'Invest à Nancy, **Yvon WEBER** Président CLMP à Ville-en-Vermois, **Francis VENNEN** Gérant Avenir Conseil Patrimoine à Liverdun, **Patrick VENTURINI** Gérant Signal Europe à Vandoeuvre, **Martin VERDENAL** Gérant SARL DRH Conseils à Nancy, **Vincent VIALARD** Gérant le Bouche a Oreille à Nancy, **Eric VIGNERON** Gérant Adami Construction à Lunéville, **Joël VIGNERON** PDG Vigneron groupes à Ludres, **Vincent VIGNERON** Dirigeant Pignolet Matériel à Ludres, **Jean Marie VILADECAS** Gérant Longwy Buro à Longwy, **Jacques VINEL** Président Porte Sud à Houdemont, **Stéphane VINEL** Directeur Général Nancy Constructions à Houdemont, **Gilles VIOLINI** Pharmacien Pharmacie Violini à Pont à Mousson, **Dominique VOINSON** Dirigeant DV Courtage à Bouxières-aux-dames, **Hervé VOISIN** Dirigeant Macchia SAS à Chavigny, **Arthur VOUAUX** Gérant Dune SARL à Mairières, **André WEBER** Gérant Wega Immobilier à Maxéville, **André WEBER** Gérant SCI du 11 rue du Gré à Maxéville, **André WEBER** Gérant Somaroute Est sa à Maxéville, **André WEBER** Gérant SEII à Maxéville, **André WEBER** Gérant SCI Scarpone Embaine à Maxéville, **André WEBER** Gérant SCI du 18 rue des dom à Maxéville, **André WEBER** Gérant SA Mahuet à Maxéville, **André WEBER** Gérant SA de l'espace à Maxéville, **André WEBER** Gérant SA C21 JJ à Maxéville, **Jacques WERMUTH** Président Fédération du Bâtiment Meurthe et Moselle à Nancy, **Jean Louis WERY** agent mandataire Optimhome à Montauville, **François WORMS** Gérant Sodelor/Prospective à Saulxures-les-Nancy, **Farid YAHIMI** Libertalia à Dommartin-sous-Amance, **Céline YAHOISEDEOS** Gérante Nana Benz à Nancy, **Jean Marie ZIGRAND** Directeur de site BBRAUN Médical à Ludres, **Christian ZUNIGA** Agent Mandataire Optimhome à Xeuilley.